

Abrundungssatzung „Hofenstraße“

**Ergänzungssatzung nach § 34 Abs. 4 S. 3 BauGB
in Rosenfeld – Isingen**

ARTENSCHUTZRECHTLICHER FACHBEITRAG

Fassung vom 30.08.2018

Inhaltsübersicht

I. Einleitung und Rechtsgrundlagen.....	1
1. Untersuchungszeitraum und Methode.....	2
2. Rechtsgrundlagen.....	4
II. Beschreibung der vom Vorhaben betroffenen Biotop- und Habitatstrukturen.....	5
1. Lage des Untersuchungsgebietes.....	5
2. Nutzung des Untersuchungsgebietes.....	6
3. Schutzgebiete im Bereich des Untersuchungsgebietes.....	7
3.1. Biotopverbund.....	8
III. Vorhabensbedingte Betroffenheit von planungsrelevanten Arten.....	9
1. Farn- und Blütenpflanzen (<i>Pteridophyta et Spermatophyta</i>).....	11
2. Säugetiere (<i>Mammalia</i>) ohne Fledermäuse (s.o.).....	13
3. Fledermäuse (<i>Microchiroptera</i>).....	15
4. Vögel (<i>Aves</i>).....	19
5. Reptilien (<i>Reptilia</i>).....	22
6. Wirbellose (<i>Evertebrata</i>).....	24
6.1. Käfer (<i>Coleoptera</i>).....	24
6.2. Schmetterlinge (<i>Lepidoptera</i>).....	27
IV. Ergebnis der artenschutzrechtlichen Prüfung.....	29
V. Zielartenkonzept des Landes Baden-Württemberg für Rosenfeld.....	31
VI. Literaturverzeichnis.....	33

I. Einleitung und Rechtsgrundlagen

Anlass für den vorliegenden Artenschutzbeitrag ist die Abrundungssatzung „Hofenstraße“ in Rosenfeld-Isingen.

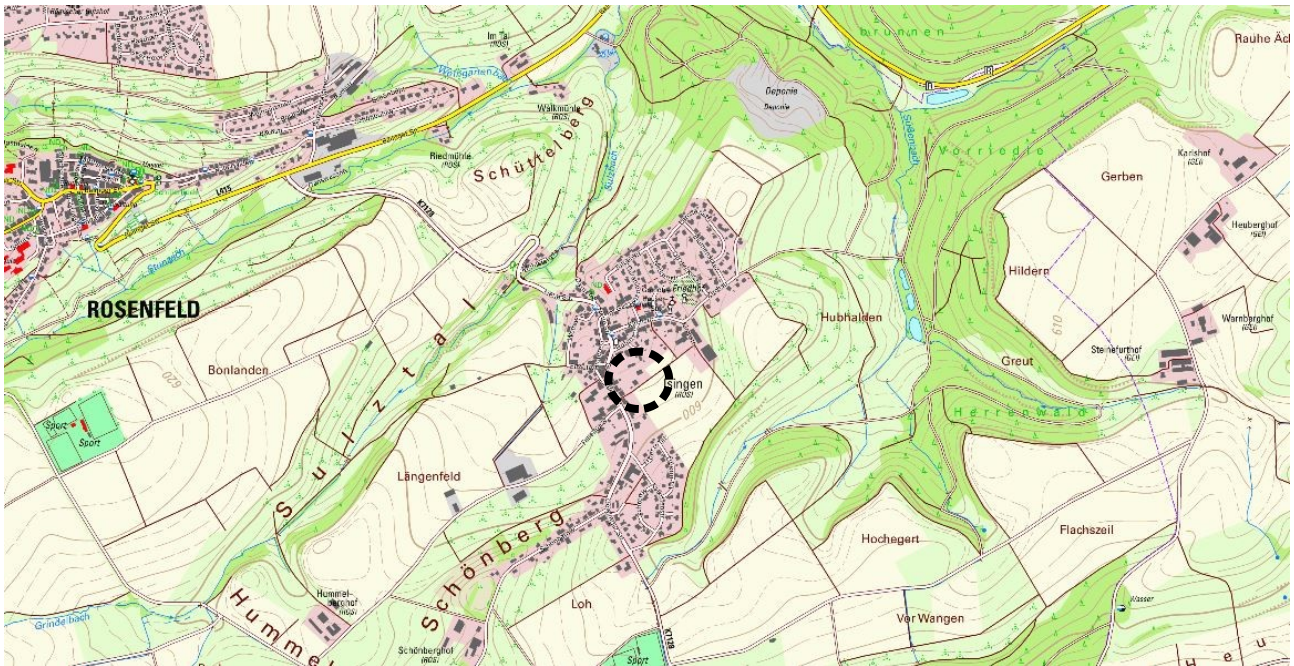


Abb. 1: Übersichtskarte mit der Lage des Plangebietes (schwarz gestrichelt).

Durch die Planaufstellung könnten Eingriffe vorbereitet werden, die auch zu Störungen oder Verlusten von geschützten Arten nach § 7 Abs. 2 BNatSchG oder deren Lebensstätten führen können. Die Überprüfung erfolgt anhand des vorliegenden artenschutzrechtlichen Fachbeitrages.

Nachdem mit der Neufassung des Bundesnaturschutzgesetzes (BNatSchG) vom Dezember 2007 das deutsche Artenschutzrecht an die europäischen Vorgaben angepasst wurde, müssen bei allen genehmigungspflichtigen Planungsverfahren und bei Zulassungsverfahren nunmehr die Artenschutzbelange entsprechend den europäischen Bestimmungen durch eine artenschutzrechtliche Prüfung berücksichtigt werden.

1. Untersuchungszeitraum und Methode

Die artenschutzrechtlich relevanten Untersuchungen erfolgten im Rahmen einer Übersichtsbegehung am 02.08.2018 mit anschließender Habitatpotenzialanalyse. Im Rahmen dieser Begehung wurde das angetroffene Inventar an biotischen und abiotischen Strukturen auf eine mögliche Nutzung durch artenschutzrechtlich indizierte Spezies untersucht und die angetroffenen relevanten Arten sowie das Potenzial an Lebensräumen dokumentiert. Innerhalb des Gehölz- und Gebäudebestandes als Haupteinheiten wurden Kleinstrukturen definiert, die als Habitate für Arten der Anhänge II und / oder IV der FFH-Richtlinie, für europäische Vogel- und Fledermausarten sowie für die nach dem Bundesnaturschutzgesetz besonders oder streng geschützten Arten geeignet sein könnten. So wurden auch sämtliche Strukturen nach vorjährigen Neststandorten, nach Bruthöhlen, nach Rupfplätzen etc. abgesucht.

Im Vordergrund der Ermittlung von potenziellen Arten stand auch die Selektion des Zielartenkonzeptes des Landes Baden-Württemberg (ZAK). Diese erfolgt durch die Eingabe der kleinsten im Portal des ZAK vorgegebenen Raumschaft in Verknüpfung mit den Angaben der im Gebiet vorkommenden Habitatstrukturen. Im Ergebnis liefert das ZAK die zu berücksichtigenden Zielarten.

Außer 9 europäischen Vogel- und 17 Fledermausarten standen nach der Auswertung des ZAK zunächst bei den Säugetieren die Haselmaus (*Muscardinus avellanarius*), bei den Reptilien die Zauneidechse (*Lacerta agilis*), bei den Schmetterlingen der Große Feuerfalter (*Lycaena dispar*) und der Dunkle Wiesenknopf-Ameisenbläuling (*Maculinea nausithous*) sowie bei den xylobionten Käfern der Eremit (*Osmoderma eremita*) im Vordergrund. Von den Arten des Anhangs II der FFH-Richtlinie sollte nach dem ZAK der Hirschkäfer (*Lucanus cervus*) berücksichtigt werden.

Die detaillierte Erfassungsmethode sowie die Ergebnisse der Kartierung sind in den jeweiligen nachfolgenden Kapiteln zu den einzelnen Artengruppen vermerkt.

Tab. 1: Begehungstermine im Untersuchungsgebiet						
Nr.	Datum	Bearbeiter	Uhrzeit	Wetter	Thema	
(1)	02.08.2018	A. Kohnle	09:40 – 10:30 Uhr	22,5 °C, sonnig, windstill	Übersichtsbegehung	
Erläuterungen der Abkürzungen und Codierungen						
Übersichtsbegehung: Erfassung sämtlicher artenschutzrechtlich relevanter Strukturen, Tier- und Pflanzenarten						

Ergänzend zu den eigenen Erhebungen wird das landesweite Zielartenkonzept (ZAK) für Rosenfeld dargestellt und bei der Ergebnisfindung mit diskutiert. Als zutreffende Habitatstrukturen wurden ausgewählt:

- D2.2.2 Grünland frisch und nährstoffreich (Flora nutzungsbedingt gegenüber D2.2.1 deutlich verarmt),
- D3.2 Streuobstwiesen frisch und (mäßig) nährstoffreich (typische Glatthaferwiesen und verwandte Typen),
- F1 Außenfassaden, Keller, Dächer, Schornsteine, Dachböden, Ställe, Hohlräume, Fensterläden oder Spalten im Bauwerk mit Zugänglichkeit für Tierarten von außen; ohne dauerhaft vom Menschen bewohnte Räume.

Im Zielartenkonzept für diese Auswahl sind 31 (32) Tierarten aus 5 Artengruppen aufgeführt. Die zu berücksichtigenden Arten nach dem Zielartenkonzept des Landes Baden-Württemberg (ZAK) sind in Tabelle 12 im Anhang dieses Gutachtens dargestellt.

2. Rechtsgrundlagen

Die rechtliche Grundlage für den vorliegenden Artenschutzbeitrag bildet der artenschutzrechtliche Verbotstatbestand des **§ 44 Abs. 1 BNatSchG** der folgendermaßen gefasst ist:

"Es ist verboten,

- wild lebenden Tieren der besonders geschützten Arten, nachzustellen, sie zu fangen, zu verletzen oder zu töten oder ihre Entwicklungsformen aus der Natur zu entnehmen, zu beschädigen oder zu zerstören,
- wild lebende Tiere der streng geschützten Arten und der europäischen Vogelarten während der Fortpflanzungs-, Aufzucht-, Mauser-, Überwinterungs- und Wanderungszeiten erheblich zu stören; eine erhebliche Störung liegt vor, wenn sich durch die Störung der Erhaltungszustand der lokalen Population einer Art verschlechtert,
- Fortpflanzungs- oder Ruhestätten der wild lebenden Tiere der besonders geschützten Arten der Natur zu entnehmen, zu beschädigen oder zu zerstören,
- wild lebende Pflanzen der besonders geschützten Arten oder ihre Entwicklungsformen aus der Natur zu entnehmen, sie oder ihre Standorte zu beschädigen oder zu zerstören."

Die Verbote nach **§ 44 Abs. 1 BNatSchG** werden um den **Absatz 5** ergänzt, mit dem bestehende und von der Europäischen Kommission anerkannte Spielräume bei der Auslegung der artenschutzrechtlichen Vorschriften der FFH-Richtlinie genutzt und rechtlich abgesichert werden sollen, um akzeptable und im Vollzug praktikable Ergebnisse bei der Anwendung der Verbotsbestimmungen des Absatzes 1 zu erzielen. Danach gelten für nach § 15 BNatSchG zulässige Eingriffe in Natur und Landschaft sowie für Vorhaben im Sinne des § 18 Absatz 2 Satz 1, die nach den Vorschriften des Baugesetzbuches zulässig sind, folgende Bestimmungen:

1. Sind in Anhang IVa der Richtlinie 92/43/EWG aufgeführte Tierarten oder europäische Vogelarten betroffen, liegt ein Verstoß gegen das Verbot des Absatzes 1 Nr. 1 (Schädigungsverbot) nicht vor, wenn die Beeinträchtigung durch den Eingriff oder das Vorhaben das Tötungs- und Verletzungsrisiko für Exemplare der betroffenen Arten nicht signifikant erhöht und diese Beeinträchtigung bei Anwendung der gebotenen, fachlich anerkannten Schutzmaßnahmen nicht vermieden werden kann. Weiterhin liegt ein Verstoß gegen das Verbot des Absatzes 1 Nr. 3 (Störungsverbot) nicht vor, wenn die ökologische Funktion der von dem Eingriff oder Vorhaben betroffenen Fortpflanzungs- oder Ruhestätten im räumlichen Zusammenhang weiterhin erfüllt bleibt. Die ökologische Funktion kann vorab durch vorgezogene Ausgleichsmaßnahmen (so genannte CEF-Maßnahmen) gesichert werden. Entsprechendes gilt für Standorte wild lebender Pflanzen der in Anhang IVb der Richtlinie 92/43/EWG aufgeführten Arten.
2. Sind andere besonders geschützte Arten betroffen, liegt bei Handlungen zur Durchführung eines Eingriffs oder Vorhabens ein Verstoß gegen die Zugriffs-, Besitz- / Vermarktungsverbote nicht vor. Die artenschutzrechtlichen Verbote bei nach § 15 zulässigen Eingriffen in Natur und Landschaft sowie nach den Vorschriften des Baugesetzbuches zulässigen Vorhaben im Sinne des § 18 Absatz 2 Satz 1 gelten somit nur für die in Anhang IV der FFH-RL aufgeführten Tier- und Pflanzenarten sowie europäischen Vogelarten.

Bei den nur nach nationalem Recht geschützten Arten ist durch die Änderung des NatSchG eine Vereinfachung der Regelungen eingetreten. Eine artenschutzrechtliche Prüfung nach § 44 Abs. 1 BNatSchG ist für diese Arten nicht erforderlich. Die Artenschutzbelange müssen insoweit im Rahmen der naturschutzrechtlichen Eingriffsregelung (Schutzgut Tiere und Pflanzen) über die Stufenfolge von Vermeidung, Minimierung und funktionsbezogener Ausgleich behandelt werden. Werden Verbotstatbestände nach § 44 Abs. 1 i.V.m. Abs. 5 BNatSchG bezüglich der gemeinschaftsrechtlich geschützten Arten erfüllt, müssen die Ausnahmevorschriften des § 45 Abs. 7 BNatSchG erfüllt sein.

II. Beschreibung der vom Vorhaben betroffenen Biotop- und Habitatstrukturen

1. Lage des Untersuchungsgebietes

Das Untersuchungsgebiet liegt auf ca. 595 m ü. NHN am östlichen Ortsrand der Rosenfelder Teilgemeinde Isingen. Im Süden grenzt Ackerfläche an; in allen drei übrigen Richtungen ist es von der bestehenden Bebauung sowie im Norden von der Hofenstraße umgeben.

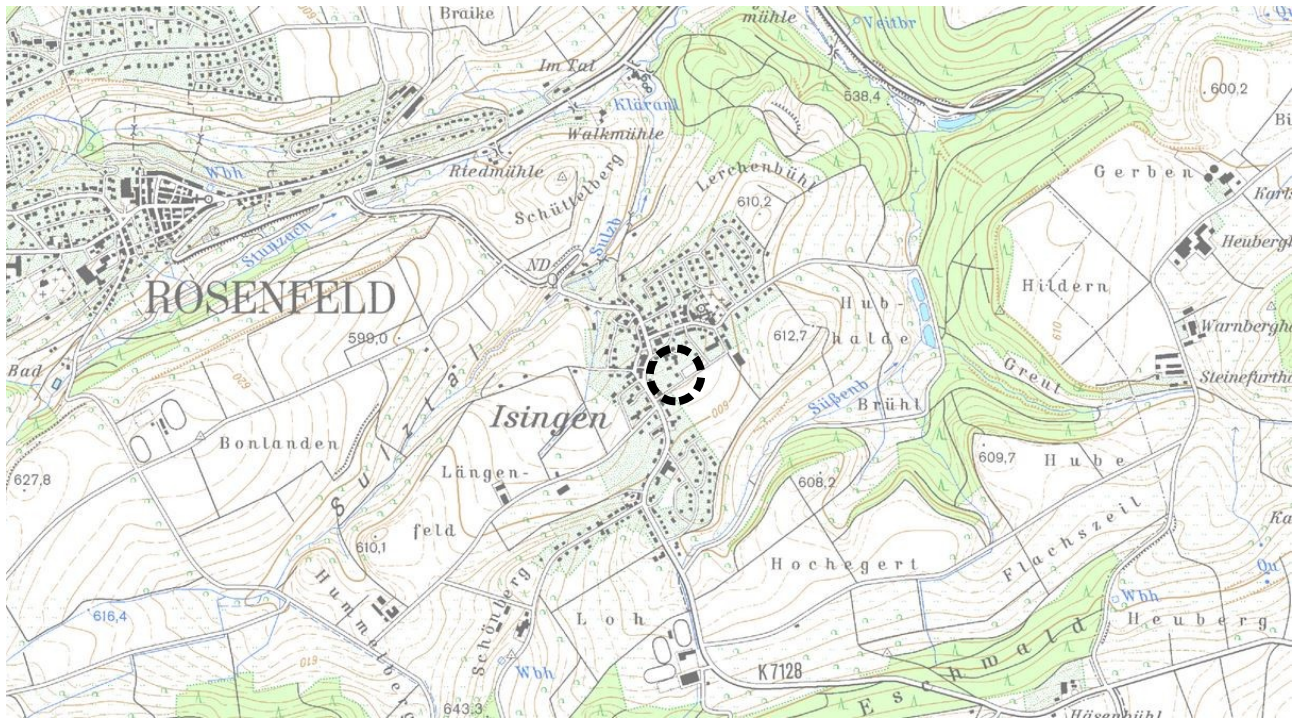


Abb. 2: Ausschnitt aus der topografischen Karte (Geobasisdaten © Landesamt für Geoinformation und Landentwicklung Baden-Württemberg, www.lgl-bw.de, Az.: 2851.9-1/19).

2. Nutzung des Untersuchungsgebietes

Das Untersuchungsgebiet wird als Wohnfläche und als großer Hausgarten genutzt. Neben dem bewohnten alten Gebäudebestand im Norden und einem bewohnten Häuschen im Südosten gibt es noch zwei Schuppen und ein Gartenhaus im Gebiet. Ein Großteil des Hausgartens ist mit Zwetschgenbäumen bestanden. Die übrige Fläche entfällt auf artenarmes Grünland sowie einen Paletten-, Brennholz- und Gerätelagerplatz im Südwesten.



Abb. 3: Südlicher Teil des Plangebietes mit Lagerplatz, Schuppen und Wohnhäuschen im Hintergrund.



Abb. 4: Blick auf den westlichen Teil des Untersuchungsgebietes mit Lagerfläche und zwei Schuppengebäuden.



Abb. 5: Östlicher Teil des Untersuchungsgebietes mit Hochbeeten und Zwetschgenbaum-Bestand.

3. Schutzgebiete im Bereich des Untersuchungsgebietes

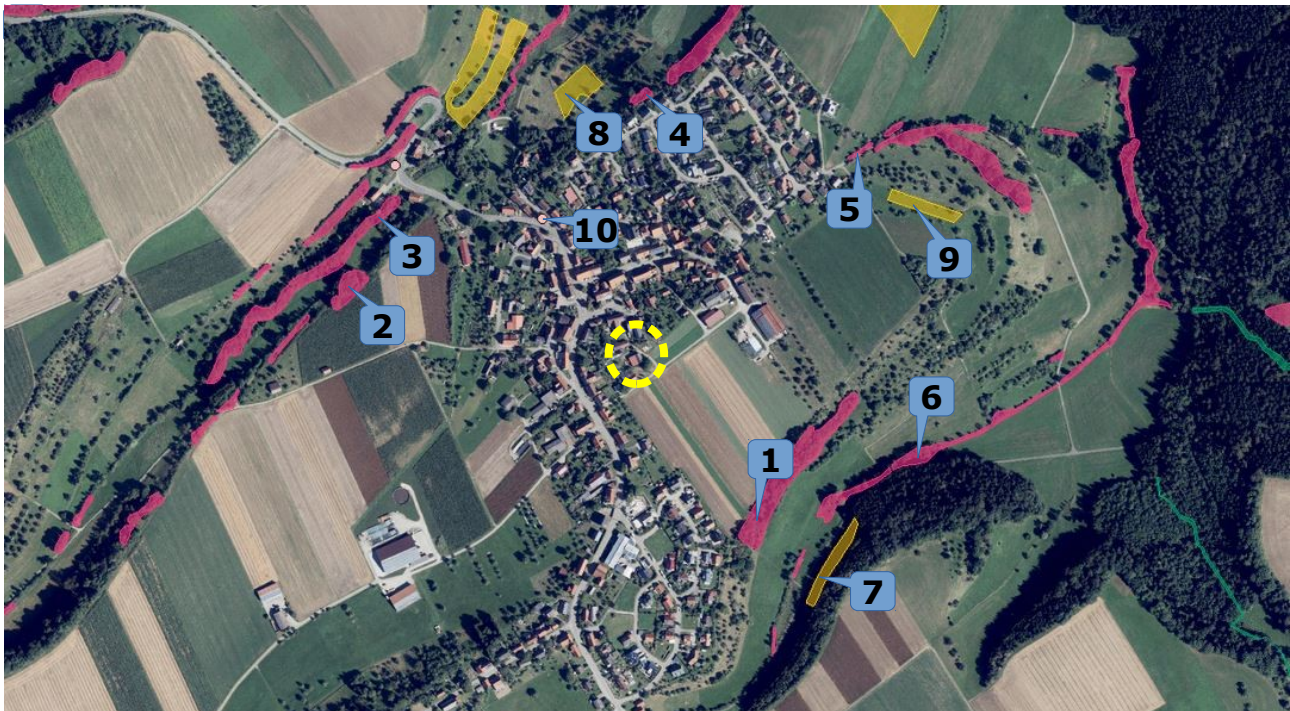


Abb. 6: Orthofoto des Planungsraumes mit Eintragung der Schutzgebiete in der Umgebung (Geobasisdaten © Landesamt für Geoinformation und Landentwicklung Baden-Württemberg, www.lgl-bw.de, Az.: 2851.9-1/19).

Tab. 2: Schutzgebiete in der Umgebung des Geltungsbereiches

Lfd. Nr.	Biot.-Nr.	Bezeichnung	Lage
(1)	1-7718-417-1315	Offenlandbiotop: Feldgehölz östlich von Isingen	ca. 290 m SO
(2)	1-7718-417-8742	Offenlandbiotop: Feldgehölz an Hangkante südlich Rosenfeld	ca. 400 m NW
(3)	1-7718-417-1262	Offenlandbiotop: Auwaldstreifen am Sulzbach im Sulztal bis Isingen	ca. 410 m NW
(4)	1-7718-417-1324	Offenlandbiotop: Feldgehölz nördlich von Isingen	ca. 350 m NO
(5)	1-7718-417-8745	Offenlandbiotop: Hecken östlich Isingen	ca. 420 m NO
(6)	1-7718-417-1316	Offenlandbiotop: Auwaldfragment am Süßenbach östlich von Isingen	ca. 370 m S
(7)	6510800046054270	FFH-Mähwiese: Mähwiese südlich Isingen	ca. 420 m S
(8)	6510800046054267	Mähwiese nördliche Ortsrandlage von Isingen	ca. 350 m N
(9)	6510800046054269	FFH-Mähwiese: Mähwiese II östlich Isingen	ca. 430 m O
(10)	84170540252	1 Linde	ca. 230 m NW

Erläuterungen der Abkürzungen und Codierungen

Lage : kürzeste Entfernung vom Mittelpunkt des Geltungsbereiches zum Schutzgebiet mit der entsprechenden Richtung

Innerhalb des Geltungsbereiches bestehen keine Schutzgebiete. Das nächst gelegene ist eine als Naturdenkmal geschützte Linde in ca. 230 m Entfernung in nördlicher Richtung. Es wird konstatiert, dass vom Vorhaben keine erheblichen negativen Wirkungen auf die Schutzgebiete und deren Inventare in der Umgebung ausgehen.

3.1. Biotopverbund

Der Fachplan „Landesweiter Biotopverbund“ versteht sich als Planungs- und Abwägungsgrundlage, die entsprechend dem Kabinettsbeschluss vom 24.04.2012 bei raumwirksamen Vorhaben in geeigneter Weise zu berücksichtigen ist. Die Biotopverbundplanung ist auf der Ebene der kommunalen Bauleitplanung eine Arbeits- und Beurteilungsgrundlage zur diesbezüglichen Standortbewertung und Alternativen-Prüfung, sowie bei der Ausweisung von Ausgleichs- oder Ersatzmaßnahmen-Flächen.

Der Fachplan „Landesweiter Biotopverbund“ stellt im Offenland drei Anspruchstypen dar – Offenland trockener, mittlerer und feuchter Standorte. Innerhalb dieser wird wiederum zwischen Kernräumen, Kernflächen und Suchräumen unterschieden. Kernbereiche werden als Flächen definiert, die aufgrund ihrer Biotopausstattung und Eigenschaften eine dauerhafte Sicherung standorttypischer Arten, Lebensräume und Lebensgemeinschaften ermöglichen können. Die Suchräume werden als Verbindungselemente zwischen den Kernflächen verstanden, über welche die Ausbreitung und Wechselwirkung untereinander gesichert werden soll.



Abb. 7: Biotopverbund (grüne Flächen) in der Umgebung des Geltungsbereiches (gelb gestrichelte Linie)

Der Geltungsbereich liegt außerhalb von Biotopverbundflächen des ‚Biotopverbundes mittlerer Standorte‘. Daher ist nicht zu befürchten, dass es zu Beeinträchtigungen in der Biotopverbund-Funktion durch das Vorhaben kommen wird.

III. Vorhabensbedingte Betroffenheit von planungsrelevanten Arten

Im Nachfolgenden wird dargestellt, inwiefern durch das geplante Vorhaben planungsrelevante Artengruppen betroffen sind. Bezüglich der streng geschützten Arten, der Arten nach Anhang IV der FFH-Richtlinie sowie den europäischen Vogelarten (= planungsrelevante Arten) ergeben sich aus § 44 Abs.1 Nr. 1 bis 3 i.V.m. Abs. 5 BNatSchG für nach § 15 BNatSchG zulässige Eingriffe folgende Verbote:

Schädigungsverbot:

Beschädigung oder Zerstörung von Fortpflanzungs- und Ruhestätten und damit verbundene vermeidbare Verletzung oder Tötung von Tieren oder ihrer Entwicklungsformen.

Abweichend davon liegt ein Verbot nicht vor, wenn die ökologische Funktion der von dem Eingriff oder Vorhaben betroffenen Fortpflanzungs- oder Ruhestätten im räumlichen Zusammenhang gewahrt wird.

Störungsverbot:

Erhebliches Stören von Tieren während der Fortpflanzungs-, Aufzucht-, Mauser-, Überwinterungs- und Wanderungszeiten.

Abweichend davon liegt ein Verbot nicht vor, wenn die Störung zu keiner Verschlechterung des Erhaltungszustandes der lokalen Population führt.

Tab. 3: Durch das Vorhaben potenziell betroffene Artengruppen und die Eignung des Gebietes als Habitat		
Arten / Artengruppe	Habitateignung	§ gesetzlicher Schutzstatus
Farn- und Blütenpflanzen	potenziell geeignet – Das Vorkommen von planungsrelevanten Farn- und Blütenpflanzen war nicht zu erwarten. Der Untersuchungsraum liegt im Quadranten 7718 NW und damit im Hauptverbreitungsgebiet der Dicken Trespe (<i>Bromus grossus</i>). Der Status der Art wird diskutiert.	besonders / streng geschützt, Anhang IV FFH-RL
Säugetiere (inkl. Fledermäuse)	potenziell geeignet – Eine potenzielle Nutzung durch Fledermäuse als Jagdhabitat, Wochenstuben- und Tagesquartier ist gegeben. Der Status der im ZAK aufgeführten Haselmaus (<i>Muscardinus avellanarius</i>) wird diskutiert.	besonders / streng geschützt, Anhang IV FFH-RL
Vögel	geeignet – Es bestehen Nistmöglichkeiten für störungsempfindliche Höhlen-, Nischen-, Gebäude- und Zweigbrüter.	alle Vögel mind. besonders geschützt, VS-RL, BArtSchV
Reptilien	potenziell geeignet - Planungsrelevante Reptilienarten waren aufgrund der Biotopausstattung nicht zu erwarten. Die im ZAK aufgeführte Zauneidechse (<i>Lacerta agilis</i>) wurde dennoch per Sichtbeobachtung nachgesucht.	besonders / streng geschützt, Anhang IV FFH-RL
Amphibien	potenziell geeignet – Das Vorkommen von planungsrelevanten Amphibienarten kann aufgrund der fehlenden Biotopausstattung ausgeschlossen werden.	besonders / streng geschützt, Anhang IV FFH-RL
Wirbellose	potenziell geeignet - Planungsrelevante Evertebraten wurden aufgrund der für sie fehlenden Biotopausstattung zunächst nicht erwartet. Die im ZAK aufgeführten Arten Dunkler Wiesenknopf-Ameisen-Bläuling (<i>Maculinea nausithous</i>), Großer Feuerfalter (<i>Lycaena dispar</i>), Nachtkerzen-	besonders / streng geschützt, Anhang IV FFH-RL

Tab. 3: Durch das Vorhaben potenziell betroffene Artengruppen und die Eignung des Gebietes als Habitat

Arten / Artengruppe	Habitateignung	§ gesetzlicher Schutzstatus
	schwärmer (<i>Proserpinus proserpina</i>) und der Eremit (<i>Osmoderma eremita</i>) sowie der Hirschkäfer (<i>Lucanus cervus</i>) als Anhang-II-Art werden diskutiert.	

1. Farn- und Blütenpflanzen (*Pteridophyta et Spermatophyta*)

Ein Vorkommen von planungsrelevanten Arten dieser Gruppe im Wirkungsbereich wird aufgrund der Lage des Planungsraumes außerhalb des Verbreitungsgebietes der Art (V) und aufgrund nicht vorhandener Lebensraumstrukturen für ein Habitat der Art im Planungsraum (H) abgeschichtet.

Der Status der Dicken Trespe (*Bromus grossus*) (gelb hinterlegt) wird überprüft.

Tab. 4: Abschichtung der Farn- und Blütenpflanzen des Anhanges IV der FFH-Richtlinie nach dem Verbreitungsgebiet und den Habitat-Eigenschaften (ggf. mit Angabe zum Erhaltungszustand) ¹								
Eigenschaft		Deutscher Name	Wissenschaftliche Bezeichnung	Erhaltungszustand				
V	H			1	2	3	4	5
!	?	Dicke Trespe	<i>Bromus grossus</i>	+	-	-	-	-
	X	Frauenschuh	<i>Cypripedium calceolus</i>	-	-	+	+	-
X	X	Sumpf-Siegwurz	<i>Gladiolus palustris</i>	+	+	+	+	+
X	X	Sand-Silberscharte	<i>Jurinea cyanooides</i>	-	+	-	-	-
X	X	Liegendes Büchsenkraut	<i>Lindernia procumbens</i>	-	?	-	-	-
X	X	Sumpf-Glanzkraut	<i>Liparis loeselii</i>	+	+	-	-	-
X	X	Kleefarn	<i>Marsilea quadrifolia</i>	-	-	-	-	-
X	X	Bodensee-Vergissmeinnicht	<i>Myosotis rehsteineri</i>	+	+	+	+	+
X	X	Biegsames Nixenkraut	<i>Najas flexilis</i>	?	?	?	?	?
X	X	Sommer-Schraubenstendel	<i>Spiranthes aestivalis</i>	+	+	+	+	+
X	X	Europäischer Dünnpfarn	<i>Trichomanes speciosum</i>	+	+	+	+	+

Erläuterungen der Abkürzungen und Codierungen	
V	mit [X] markiert: Plangebiet liegt außerhalb des Verbreitungsgebietes der Art.
H	mit [X] markiert: Habitat-Eigenschaften für ein Artvorkommen fehlen im Wirkungsbereich des Plangebietes.
[!]	Vorkommen nicht auszuschließen; [?] Überprüfung erforderlich
LUBW:	Die Einstufung erfolgt über ein Ampel-Schema, wobei „grün“ [+] einen günstigen, „gelb“ [-] einen ungünstig-unzureichenden und „rot“ [■] einen ungünstig-schlechten Erhaltungszustand widerspiegeln. Lässt die Datenlage keine genaue Bewertung eines Parameters zu, wird dieser als unbekannt (grau) [?] eingestuft. Die Gesamtbewertung, also die Zusammenführung der vier Parameter, erfolgt nach einem festen Schema. Beispielsweise ist der Erhaltungszustand als ungünstig-schlecht einzustufen, sobald einer der vier Parameter mit „rot“ bewertet wird.
1	Verbreitung
2	Population
3	Habitat
4	Zukunft
5	Gesamtbewertung (mit größerer Farbsättigung)

Der Geltungsbereich befindet sich innerhalb des südwestdeutschen Hauptverbreitungsgebietes der Dicken Trespe (*Bromus grossus*). Die Art beansprucht grundsätzlich einen ‚extensiven‘ Feldfruchtanbau, bei welchem zunächst auf eine tiefe Bodenbearbeitung (z.B. Schälplügen) zugunsten einer flachgründigen Stoppelbearbeitung (z.B. durch Scheibeneggen) verzichtet wird. Darüber hinaus sollte der Dünger- und Herbizideinsatz vor allem in den Randlagen dosiert werden bzw. nur bei Ausfall-Gefahren angewandt werden. Als Fruchtanbau ist vor allem Wintergetreide geeignet und innerhalb diesem bevorzugt der Dinkelanbau, da dieser Anbau-Zyklus dem biologischen Zyklus von *Bromus grossus* am nächsten kommt.

Im Geltungsbereich kommen keine Ackerflächen vor. Auch Ruderalflächen mit regelmäßigen Störstellen, welche von der Dicken Trespe als Sekundärlebensraum genutzt werden können, existieren dort nicht. Daher wird ein Vorkommen der Dicken Trespe im Plangebiet ausgeschlossen.

¹ gemäß: LUBW Landesanstalt für Umwelt, Messungen und Naturschutz Baden-Württemberg (Hrsg.) (2013): FFH-Arten in Baden-Württemberg – Erhaltungszustand 2013 der Arten in Baden-Württemberg.

Zur Ökologie der Dicken Trespe (*Bromus grossus*).

Lebensraum	<ul style="list-style-type: none"> • Hauptstandorte sind Ackerränder und Wiesenwegraine; • Wintergetreidebau ist dauerhaft erforderlich (v.a. Dinkel, Emmer, Einkorn und Weizen) zur Sicherung der Areale für den Herbstkeimer; • Rotationsbrachen, Fehlstellen und Ruderalflächen sind Ersatzlebensräume; • Besiedlung von planaren Tallagen bis submontane Berglagen.
Blütezeit	<ul style="list-style-type: none"> • Von Mitte / Ende Juni bis Anfang August, je nach Höhenlage, Bodenbeschaffenheit, Exposition und Kontinentalität.
Lebensweise	<ul style="list-style-type: none"> • Einjähriger Herbstkeimer; • Fruchtreife August - September; • Wasser- und Windverbreitung sowie durch Aussaat.
Verbreitung in Baden-Württemberg	<ul style="list-style-type: none"> • Verbreitungsschwerpunkte sind die Schwäbische Alb und die südlichen Gäubereiche; • Punktuelle Vorkommen sind auch im Bauland, im Markgräfler Land und von den Donau-Ablach-Platten bekannt; • Verwechslungsmöglichkeit mit der Roggentrespe (<i>Bromus secalinus</i>) ist gegeben; • Bei insgesamt unzureichender Datenlage wird ein stetiger Rückgang der Art im Land konstatiert.

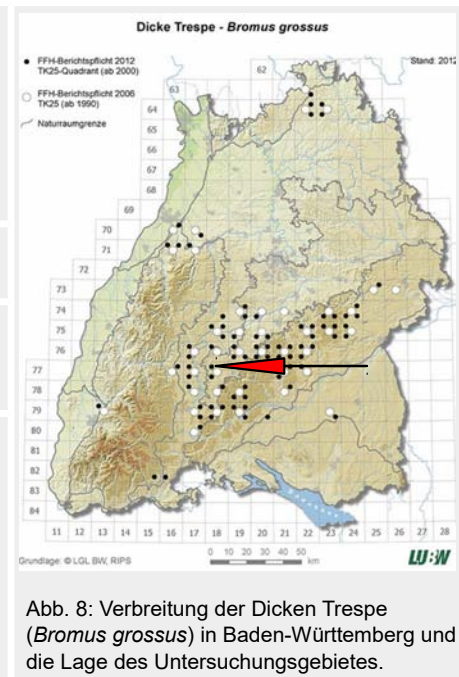


Abb. 8: Verbreitung der Dicken Trespe (*Bromus grossus*) in Baden-Württemberg und die Lage des Untersuchungsgebietes.

✓ Aufgrund des Vergleichs der artspezifischen Habitatsprüche mit den Gegebenheiten vor Ort wird ein Vorkommen der indizierten Arten ausgeschlossen und damit wird ein Verstoß gegen die Verbotstatbestände nach § 44 Abs. 1 Nr. 3 und 1 i.V.m. Abs. 5 BNatSchG und § 44 Abs. 1 Nr. 2 i.V.m. Abs. 5 BNatSchG ausgeschlossen.

2. Säugetiere (Mammalia) ohne Fledermäuse (s.o.)

Ein Vorkommen von planungsrelevanten Arten dieser Gruppe im Wirkungsbereich wird entweder aufgrund der Lage des Planungsraumes außerhalb des Verbreitungsgebietes der Art (V) und / oder aufgrund nicht vorhandener Lebensraumstrukturen für ein Habitat der Art im Planungsraum (H) abgeschichtet. Das ZAK nennt die Haselmaus (*Muscardinus avellanarius*) als zu berücksichtigende Art (gelb hinterlegt).

Tab. 5: Abschichtung der Säugetiere (ohne Fledermäuse) des Anhanges IV der FFH-Richtlinie nach dem Verbreitungsgebiet und den Habitat-Eigenschaften (ggf. mit den Angaben zum Erhaltungszustand) ²								
Eigenschaft		Deutscher Name	Wissenschaftliche Bezeichnung	Erhaltungszustand				
V	H			1	2	3	4	5
	X	Biber	<i>Castor fiber</i>	+	+	+	+	+
X	X	Feldhamster	<i>Cricetus cricetus</i>	-	-	-	-	-
X	X	Wildkatze	<i>Felis silvestris</i>	-	?	-	?	-
!	?	Haselmaus	<i>Muscardinus avellanarius</i>	?	?	?	?	?
X	X	Luchs	<i>Lynx lynx</i>	?	?	?	?	?

Erläuterungen der Abkürzungen und Codierungen					
V	mit [X] markiert: Plangebiet liegt außerhalb des Verbreitungsgebietes der Art.				
H	mit [X] markiert: Habitat-Eigenschaften für ein Artvorkommen fehlen im Wirkungsbereich des Plangebietes.				
[!]	Vorkommen nicht auszuschließen; [?] Überprüfung erforderlich				
LUBW:	Die Einstufung erfolgt über ein Ampel-Schema, wobei „grün“ [+] einen günstigen, „gelb“ [-] einen ungünstig-unzureichenden und „rot“ [-] einen ungünstig-schlechten Erhaltungszustand widerspiegeln. Lässt die Datenlage keine genaue Bewertung eines Parameters zu, wird dieser als unbekannt (grau) [?] eingestuft. Die Gesamtbewertung, also die Zusammenführung der vier Parameter, erfolgt nach einem festen Schema. Beispielsweise ist der Erhaltungszustand als ungünstig-schlecht einzustufen, sobald einer der vier Parameter mit „rot“ bewertet wird.				
1	Verbreitung	2	Population	3	Habitat
4	Zukunft	5	Gesamtbewertung (mit größerer Farbsättigung)		

Die in Baden-Württemberg streng geschützten Arten und die FFH-Arten, die z.T. in begrenzten und gut bekannten Verbreitungsgebieten auftreten, waren im Umfeld des Planungsraumes mit Ausnahme der Haselmaus (*Muscardinus avellanarius*) nicht zu erwarten. Das Vorkommen der Haselmaus wurde aufgrund der für sie nutzbaren Habitatstrukturen innerhalb des Eingriffsbereiches überprüft.

Die Haselmaus bewohnt Laub- und Mischwälder mit artenreichem Unterwuchs, strukturreiche Waldsäume und breite artenreiche Hecken. Hier findet sie Unterschlupf und Nahrung. Haselmäuse sind sehr scheu und dämmerungsaktiv. Am liebsten halten sie sich in dichtem Gestrüpp auf, weshalb man sie fast nie zu Gesicht bekommt. Als geschickte Kletterer meiden Haselmäuse den Bodenkontakt. Mit ihren Artgenossen kommunizieren sie in erster Linie über ihren Geruchssinn. Im Sommer schlafen Haselmäuse in kleinen selbstgebauten Kugelnestern aus Zweigen, Gras und Blättern, die sie innen weich auspolstern. Manchmal ziehen sie aber auch in Baumhöhlen oder Vogelnistkästen ein.

Da im Gebiet keinerlei Hecken- und Gebüsche existieren, sondern nur einzeln und in Gruppen stehende Bäume, wird der Geltungsbereich als ungeeignet für die Haselmaus eingestuft und ein Vorkommen der Art dort ausgeschlossen.

² gemäß: LUBW Landesanstalt für Umwelt, Messungen und Naturschutz Baden-Württemberg (Hrsg.) (2013): FFH-Arten in Baden-Württemberg – Erhaltungszustand 2013 der Arten in Baden-Württemberg.

Prognose zum Schädigungsverbot nach § 44 Abs. 1 Nr. 3 und 1 i.V.m. Abs. 5 BNatSchG

(Beschädigung oder Zerstörung von Fortpflanzungs- und Ruhestätten und damit verbundene vermeidbare Verletzung oder Tötung von Tieren oder ihrer Entwicklungsformen. Abweichend davon liegt ein Verbot nicht vor, wenn die ökologische Funktion der von dem Eingriff oder Vorhaben betroffenen Fortpflanzungs- oder Ruhestätten im räumlichen Zusammenhang gewahrt wird.)

Innerhalb des Geltungsbereiches wurden keinerlei Fortpflanzungs- oder Ruhestätten von Haselmäusen registriert. Eine Beschädigung oder Zerstörung und eine damit verbundene vermeidbare Verletzung oder Tötung von Tieren oder ihrer Entwicklungsformen kann zurzeit ausgeschlossen werden.

Prognose zum Störungsverbot nach § 44 Abs. 1 Nr. 2 i.V.m. Abs. 5 BNatSchG

(Erhebliches Stören von Tieren während der Fortpflanzungs-, Aufzucht-, Mauser-, Überwinterungs- und Wanderungszeiten. Abweichend davon liegt ein Verbot nicht vor, wenn die Störung zu keiner Verschlechterung des Erhaltungszustandes der lokalen Population führt).

Erhebliche bau-, anlage- und betriebsbedingte Störwirkungen auf planungsrelevante Säugetierarten, die in an das Plangebiet angrenzenden Bereichen vorkommen, sind nicht zu erwarten.

✓ **Aufgrund des Vergleichs der artspezifischen Habitatansprüche mit den Gegebenheiten vor Ort wird ein Vorkommen der indizierten Arten ausgeschlossen und damit kann ein Verstoß gegen die Verbotstatbestände nach § 44 Abs. 1 Nr. 3 und 1 i.V.m. Abs. 5 BNatSchG und § 44 Abs. 1 Nr. 2 i.V.m. Abs. 5 BNatSchG ausgeschlossen werden.**

3. Fledermäuse (*Microchiroptera*)

Die nachfolgenden Nennungen der Fledermausarten für den Bereich des Messtischblattes 7718 (NW) stammen entweder aus der Dokumentation der LUBW, Ref. 25 – Arten- und Flächenschutz, Landschaftspflege oder sind dem Zielartenkonzept (ZAK) entnommen.

Wie in Tab. 6 dargestellt, liegen der LUBW für das Messtischblatt-Viertel jüngere Nachweise (●) von zwei Fledermausarten vor. Die Artnachweise in den Nachbarquadranten sind mit "NQ" dargestellt, die aus dem ZAK stammenden Arten sind mit "ZAK" angegeben.

Tab. 6: Die Fledermausarten Baden-Württembergs mit der Einschätzung eines potenziellen Vorkommens im Untersuchungsraum sowie der im ZAK aufgeführten Spezies (Quadranten der TK 1:25.000 Blatt 7718 NW) mit den Angaben zum Erhaltungszustand. ³									
Deutscher Name	Wissenschaftliche Bezeichnung	Vorkommen ^{4 5} bzw. Nachweis	Rote Liste B-W ¹⁾	FFH-Anhang	Erhaltungszustand				
					1	2	3	4	5
Mopsfledermaus	<i>Barbastella barbastellus</i>	ZAK	1	II / IV	-	-	-	-	-
Nordfledermaus	<i>Eptesicus nilssonii</i>	ZAK	2	IV	+	?	?	?	?
Breitflügelgedermäus	<i>Eptesicus serotinus</i>	ZAK	2	IV	+	?	?	+	?
Bechsteinfledermaus	<i>Myotis bechsteinii</i>	ZAK	2	IV	+	+	-	-	-
Große Bartfledermaus	<i>Myotis brandtii</i>	ZAK	1	IV	+	-	-	-	-
Wasserfledermaus	<i>Myotis daubentonii</i>	NQ / ZAK	3	IV	+	+	+	+	+
Wimperfledermaus	<i>Myotis emarginatus</i>	ZAK	R	IV	+	+	-	-	-
Großes Mausohr	<i>Myotis myotis</i>	● / ZAK	2	IV	+	+	+	+	+
Kleine Bartfledermaus	<i>Myotis mystacinus</i>	NQ / ZAK	3	IV	+	+	+	+	+
Fransenfledermaus	<i>Myotis nattereri</i>	NQ / ZAK	2	IV	+	+	+	+	+
Großer Abendsegler	<i>Nyctalus noctula</i>	ZAK	i	IV	+	-	+	?	-
Rauhhaufledermaus	<i>Pipistrellus nathusii</i>	ZAK	i	IV	+	+	+	+	+
Zwergfledermaus	<i>Pipistrellus pipistrellus</i>	● / ZAK	3	IV	+	+	+	+	+
Mückenfledermaus	<i>Pipistrellus pygmaeus</i>	ZAK	G	IV	+	?	+	+	+
Braunes Langohr	<i>Plecotus auritus</i>	NQ / ZAK	3	IV	+	+	+	+	+
Graues Langohr	<i>Plecotus austriacus</i>	ZAK	G	IV	+	?	-	-	-
Zweifarbgedermäus	<i>Vespertilio murinus</i>	ZAK	i	IV	+	?	?	?	?

Erläuterungen der Abkürzungen und Codierungen	
1): BRAUN ET AL. (2003): Rote Liste der gefährdeten Säugetiere in Baden-Württemberg. In: BRAUN, M. & F. DIETERLEIN (Hrsg.) (2003): Die Säugetiere Baden-Württembergs, Band 1.	
2) NQ: Nachbarquadrant zum MTB 7718 NW	
1: vom Aussterben bedroht	2: stark gefährdet
i: gefährdete wandernde Tierart	R: Art lokaler Restriktion
FFH IV: Art nach Anhang IV der FFH-Richtlinie	G: Gefährdung unbekanntes Ausmaßes
Alle Fledermaus-Arten sind gemäß BNatSchG streng geschützt	

³ gemäß: LUBW Landesanstalt für Umwelt, Messungen und Naturschutz Baden-Württemberg (Hrsg.) (2013): FFH-Arten in Baden-Württemberg – Erhaltungszustand 2013 der Arten in Baden-Württemberg.

⁴ gemäß LUBW Landesanstalt für Umwelt, Messungen und Naturschutz Baden-Württemberg - Geodaten für die Artengruppe der Fledermäuse; Ref. 25 – Arten- und Flächenschutz, Landschaftspflege; Stand 01.03.2013

⁵ BRAUN & DIETERLEIN (2003): Die Säugetiere Baden-Württembergs, Band I, Allgemeiner Teil Fledermäuse (*Chiroptera*). Eugen Ulmer GmbH & Co., Stuttgart, Deutschland.

Tab. 6: Die Fledermausarten Baden-Württembergs mit der Einschätzung eines potenziellen Vorkommens im Untersuchungsraum sowie der im ZAK aufgeführten Spezies (Quadranten der TK 1:25.000 Blatt 7718 NW) mit den Angaben zum Erhaltungszustand.

LUBW: Die Einstufung erfolgt über ein Ampel-Schema, wobei „grün“ + einen günstigen, „gelb“ - einen ungünstig-unzureichenden und „rot“ - einen ungünstig-schlechten Erhaltungszustand widerspiegeln. Lässt die Datenlage keine genaue Bewertung eines Parameters zu, wird dieser als unbekannt (grau) ? eingestuft. Die Gesamtbewertung, also die Zusammenführung der vier Parameter, erfolgt nach einem festen Schema. Beispielsweise ist der Erhaltungszustand als ungünstig-schlecht einzustufen, sobald einer der vier Parameter mit „rot“ bewertet wird.

1	Verbreitung	2	Population	3	Habitat
4	Zukunft	5	Gesamtbewertung (mit größerer Farbsättigung)		

Untersuchungen zur lokalen Gemeinschaft von Fledermäusen innerhalb eines Untersuchungsraumes können grundsätzlich nur im aktiven Zyklus der Arten vorgenommen werden. Dieser umfasst den Zeitraum von (März -) April bis Oktober (- November) eines Jahres. Außerhalb diesem herrscht bei den mitteleuropäischen Arten die **Winterruhe**.

Die aktiven Phasen gliedern sich in den **Frühjahrszug** vom Winterquartier zum Jahreslebensraum im (März-) April bis Mai. Diese mündet in die **Wochenstubenzeit** zwischen Mai und August. Die abschließende Phase mit der Fortpflanzungszeit endet mit dem Herbstzug in die Winterquartiere im Oktober (- November).

Diese verschiedenen Lebensphasen können allesamt innerhalb eines größeren Untersuchungsgebietes statt finden oder artspezifisch unterschiedlich durch ausgedehnte Wanderungen in verschiedenen Räumen. Im Zusammenhang mit einer speziellen artenschutzrechtlichen Prüfung sollten vor allem die Zeiträume der Wochenstuben und des Sommerquartiers mit der Fortpflanzungsphase genutzt werden. Besonders geeignet sind dabei die Monate Mai bis September.



Abb. 9: Höhle im Zwetschenbaum.



Abb. 10: Spalte in der Borke eines Zwetschenbaumes.



Abb. 11: Zwetschenstamm mit abstehender Rinde.



Abb. 12: Fensterläden als potenzielle Verstecke.

Quartierkontrollen: Zur Ermittlung der lokalen Fledermausfauna wurden zunächst die Bäume und die Gebäudefassaden im Gebiet nach Höhlen und Spalten abgesucht. Es konnten in den Bäumen mehrere kleine Höhlen, Spalten und abstehende Rinde gefunden werden, welche als Tagesquartiere geeignet sind (Abb. 9, 10 und 11). Sollten Fällungen nötig werden, so sind diese daher außerhalb der Aktivitätsphase der Fledermäuse vorzunehmen (nicht im Zeitraum vom 1. März bis 31. Oktober).

Auch an den alten Gebäuden im Norden und an den Schuppen finden sich hinter Holzfensterläden (Abb. 12) potenzielle Tagesquartiere. Spalten zwischen der Holzverkleidung im Dachbereich (Abb. 13) und in den Dachverwahrungen (Abb. 14) erlauben den Zugang ins Innere der Gebäude und Schuppen. Die Gebäude wurden nicht begangen, da im Rahmen des Vorhabens kein Rückbau vorgesehen ist. Eine Eignung der Dachstühle als Wochenstubenquartier muss daher für möglich gehalten werden. Diese würden jedoch nicht beeinträchtigt, solange in diesem Bereich keine Eingriffe stattfinden.

Das Gebiet wird von Fledermäusen laut Aussage des Eigentümers als Jagdhabitat genutzt.



Abb. 13: Spalten zwischen den Latten.



Abb. 14: Lücken in der Dachverwahrung.

Prognose zum Schädigungsverbot nach § 44 Abs. 1 Nr. 3 und 1 i.V.m. Abs. 5 BNatSchG

(Beschädigung oder Zerstörung von Fortpflanzungs- und Ruhestätten und damit verbundene vermeidbare Verletzung oder Tötung von Tieren oder ihrer Entwicklungsformen. Abweichend davon liegt ein Verbot nicht vor, wenn die ökologische Funktion der von dem Eingriff oder Vorhaben betroffenen Fortpflanzungs- oder Ruhestätten im räumlichen Zusammenhang gewahrt wird.)

Es kommen zwar innerhalb des Geltungsbereiches Strukturen vor, die als Tagesquartier und ggf. auch als Wochenstube für Fledermäuse geeignet sind, jedoch ist derzeit weder im Gebäudebestand noch an den Bäumen ein Eingriff vorgesehen. Ein Verstoß gegen § 44 Abs. 1 Nr. 3 und 1 i.V.m. Abs. 5 BNatSchG (Schädigungsverbot) ist daher ausgeschlossen. Sollten Gehölzrodungen doch notwendig werden, so sind diese außerhalb der Aktivitätsphase der Fledermäuse vorzunehmen. Vor Eingriffen an den Gebäuden muss durch eine fachkundige Person festgestellt werden, ob eine Nutzung als Wochenstubenquartier in den Dachstühlen vorliegt.

Prognose zum Störungsverbot nach § 44 Abs. 1 Nr. 2 i.V.m. Abs. 5 BNatSchG

(Erhebliches Stören von Tieren während der Fortpflanzungs-, Aufzucht-, Mauser-, Überwinterungs- und Wanderungszeiten. Abweichend davon liegt ein Verbot nicht vor, wenn die Störung zu keiner Verschlechterung des Erhaltungszustandes der lokalen Population führt.)

Signifikante negative Auswirkungen für die Fledermaus-Populationen aufgrund von bau-, anlage- und betriebsbedingten Wirkungen sind auch bei einer Nutzung des Gebietes als Jagdraum nicht zu erwarten.

Der Verbotstatbestand des erheblichen Störens von Tieren während der Fortpflanzungs-, Aufzucht-, Überwinterungs- und Wanderungszeiten wird für Fledermausarten nicht erfüllt.

✓ **Ein Verstoß gegen die Verbotstatbestände nach § 44 Abs. 1 Nr. 3 und 1 i.V.m. Abs. 5 BNatSchG und § 44 Abs. 1 Nr. 2 i.V.m. Abs. 5 BNatSchG wird ausgeschlossen, sofern o.g. Rodungszeitraum eingehalten wird. Vor einem Eingriff in den Gebäudebestand muss durch eine fachkundige Person bestätigt werden, dass derzeit keine Nutzung durch Fledermäuse vorliegt.**

4. Vögel (Aves)

Ein Ausschnitt der lokalen Vogelgemeinschaft wurde im Rahmen einer Übersichtsbegehung stichprobenartig mit erfasst.

In der nachfolgenden Tabelle sind sämtliche während der Kartierperiode beobachteten Vogelarten innerhalb des Untersuchungsraumes aufgeführt. Neben der **fortlaufenden Nummer** sind die Arten in alphabetischer Reihenfolge nach dem **Deutschen Namen** sortiert. Den Arten ist die jeweilige **wissenschaftliche Bezeichnung** und die vom Dachverband Deutscher Avifaunisten entwickelte und von SÜDBECK ET AL (2005) veröffentlichte Abkürzung (**Abk.**) zugeordnet.

In der benachbarten Spalte ist die der Art zugeordneten **Gilde** abgedruckt, welche Auskunft über den Brutstätten-Typ gibt. Alle nachfolgenden Abkürzungen sind am Ende der Tabelle unter **Erläuterungen der Abkürzungen und Codierungen** erklärt.

Die innerhalb der Zeilen **gelb hinterlegten Arten** sind nicht diesen Gilden zugeordnet, sondern werden als gefährdete und streng geschützte Arten gesondert geführt.

Unter dem **Status** wird die qualitative Zuordnung der jeweiligen Art im Gebiet vorgenommen, ob diese als Brutvogel (**B**), Brutvogel in der Umgebung (**BU**) oder als Nahrungsgast (**NG**) zugeordnet wird. Dabei gilt der qualitativ höchste Status aus den Beobachtungen. Wurde z.B. eine Art zunächst bei der Nahrungssuche (NG) im Wirkungsraum des Geltungsbereiches beobachtet, nachfolgend ein Brutplatz in der Umgebung (BU) entdeckt, so wird diese Art unter (BU) geführt.

In der Spalte mit dem Paragraphen-Symbol (**§**) wird die Unterscheidung von 'besonders geschützten' Arten (**§**) und 'streng geschützten' Arten (**§§**) vorgenommen.

Abschließend ist der kurzfristige Bestands-Trend mit einem möglichen Spektrum von „-2“ bis „+2“ angegeben. Die detaillierten Ausführungen hierzu sind ebenfalls den **Erläuterungen der Abkürzungen und Codierungen** am Ende der Tabelle zu entnehmen.

Nr.	Deutscher Name	Wissenschaftliche Bezeichnung	Abk. ⁶	Gilde	Status	RL BW ⁷	§	Trend
1	Feldsperling	<i>Passer montanus</i>	Fe	h	B?	V	§	-1
2	Hausperling	<i>Passer domesticus</i>	H	g	NG	V	§	-1
3	Mehlschwalbe	<i>Delichon urbicum</i>	M	g, f, h/n	NG	V	§	-1
4	Rabenkrähe	<i>Corvus corone</i>	Rk	zw	DZ	*	§	0
5	Rauchschwalbe	<i>Hirundo rustica</i>	Rs	!	NG	3	§	-2
6	Rotmilan	<i>Milvus milvus</i>	Rm	!	DZ	*	§§	+1
7	Stieglitz	<i>Carduelis carduelis</i>	Sti	zw	NG	*	§	-1

Erläuterungen der Abkürzungen und Codierungen

Gilde: !: keine Gilden-Zuordnung (dies gilt für gefährdete und streng geschützte Arten).

6 Abkürzungsvorschlag deutscher Vogelnamen nach: SÜDBECK, P., H. ANDRETTZKE, S. FISCHER, K. GEDEON, T. SCHIKORE, K. SCHRÖDER & C. SUDFELDT (Hrsg.) (2005): Methodenstandards zur Erfassung der Brutvögel Deutschlands. Radolfzell.

7 BAUER, H.-G., M. BOSCHERT, M. I. FÖRSCHLER, J. HÖLZINGER, M. KRAMER & U. MAHLER (2016): Rote Liste und kommentiertes Verzeichnis der Brutvogelarten Baden-Württembergs. 6. Fassung. Stand 31. 12. 2013. – Naturschutz-Praxis Artenschutz 11.

Tab. 7: Vogelbeobachtungen im Untersuchungsgebiet und in der Umgebung (die Arten mit ihrem Status)	
f : Felsenbrüter	g : Gebäudebrüter
h : Höhlenbrüter	h/n : Halbhöhlen- / Nischenbrüter
zw : Zweigbrüter bzw. Gehölzfreibrüter	
Status : ? als Zusatz: fraglich; ohne Zusatz: keine Beobachtung	NG = Nahrungsgast
B = Brut im Geltungsbereich	DZ = Durchzügler, Überflug
BU = Brut in direkter Umgebung um den Geltungsbereich	
Rote Liste : RL BW : Rote Liste Baden-Württembergs	
* = ungefährdet	V = Arten der Vorwarnliste
3 = gefährdet	
§ : Gesetzlicher Schutzstatus	
§ = besonders geschützt	§§ = streng geschützt
Trend (Bestandsentwicklung zwischen 1985 und 2009)	0 = Bestandsveränderung nicht erkennbar oder kleiner als 20 %
-1 = Bestandsabnahme zwischen 20 und 50 %	-2 = Bestandsabnahme größer als 50 %
+1 = Bestandszunahme zwischen 20 und 50 %	+2 = Bestandszunahme größer als 50 %

Die im Untersuchungsgebiet vorgefundenen 7 Arten stellen einen Ausschnitt der lokalen Vogelfauna zum Ende der Brutzeit dar. Reine Offenlandarten der Wiesen und Felder fehlen vollständig. Von den im ZAK aufgeführten Vogelarten konnten die Mehlschwalbe, die Rauchschnalbe und der Rotmilan registriert werden.

Vogelbruten wurden im Geltungsbereich nicht mehr festgestellt, zumal der Begehungstermin gegen Ende der Brutzeit der meisten Arten lag. Mit Fragezeichen versehen ist in Tab. 7 allerdings die Brut eines Feldsperlings, da dieser laut Aussage des Eigentümers in einem der Nistkästen im Gebiet gebrütet hat.



Abb. 15: Nistkasten an Zwetschge.



Abb. 16: Nistkasten an Fassade.

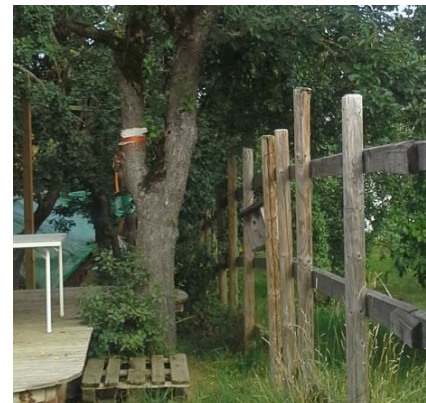


Abb. 17: Nistkasten mit vermutlicher Brut eines Feldsperlings.



Abb. 18: Potenzielle Nistmöglichkeit für Nischenbrüter auf Dachbalken.

Mit den Zwetschgenbaum-Beständen stehen Nistmöglichkeiten sowohl für Höhlen- wie auch für Zweigbrüter im Gebiet zur Verfügung. An den Bäumen, am Zaun und an den Gebäuden hängen insgesamt fünf Nistkästen (Abb. 15, 16, 17). Auf den Querbalken der alten Gebäude im Dachbereich können Nischenbrüter ihre Nester anlegen (Abb. 18, wenn auch keine diesjährigen oder vorjährige Nester gefunden wurden). Gehölzrodungen und Rückbau von Gebäuden sind im Rahmen des Vorhabens nicht geplant. Daher wird von keiner Beeinträchtigung der lokalen Vogelwelt ausgegangen. Sollten Rodungen und Gebäudeabriss doch notwendig werden, so sind diese außer-

halb der Brutzeit vorzunehmen, also nicht im Zeitraum vom 1. März bis 30. September. Die an zu rodenden Bäumen oder abzureißenden Gebäuden angebrachten Nistkästen sind zuvor im Geltungsbereich neu zu verhängen.

Prognose zum Schädigungsverbot nach § 44 Abs. 1 Nr. 3 und 1 i.V.m. Abs. 5 BNatSchG

(Beschädigung oder Zerstörung von Fortpflanzungs- und Ruhestätten und damit verbundene vermeidbare Verletzung oder Tötung von Tieren oder ihrer Entwicklungsformen. Abweichend davon liegt ein Verbot nicht vor, wenn die ökologische Funktion der von dem Eingriff oder Vorhaben betroffenen Fortpflanzungs- oder Ruhestätten im räumlichen Zusammenhang gewahrt wird.)

Innerhalb des Geltungsbereiches wurden keinerlei Fortpflanzungs- und Ruhestätten von Vogelarten registriert, abgesehen von der vermutlichen Brut eines Feldsperlings in einem Nistkasten, welcher jedoch an Ort und Stelle unversehrt erhalten bleibt. Eine Beschädigung oder Zerstörung von Fortpflanzungs- und Ruhestätten kann zurzeit ausgeschlossen werden, sofern Gehölzrodungen und Gebäuderückbau außerhalb der Vogelbrutzeit durchgeführt werden.

Prognose zum Störungsverbot nach § 44 Abs. 1 Nr. 2 i.V.m. Abs. 5 BNatSchG

(Erhebliches Stören von Tieren während der Fortpflanzungs-, Aufzucht-, Mauser-, Überwinterungs- und Wanderungszeiten. Abweichend davon liegt ein Verbot nicht vor, wenn die Störung zu keiner Verschlechterung des Erhaltungszustandes der lokalen Population führt).

Erhebliche bau-, anlage- und betriebsbedingte Störwirkungen auf Vogelarten, die in an das Plangebiet angrenzenden Bereichen vorkommen, sind nicht zu erwarten.

✓ **Ein Verstoß gegen die Verbotstatbestände nach § 44 Abs. 1 Nr. 3 und 1 i.V.m. Abs. 5 BNatSchG und § 44 Abs. 1 Nr. 2 i.V.m. Abs. 5 BNatSchG kann derzeit ausgeschlossen werden. Sollten Gebäuderückbau und Gehölzrodungen doch notwendig werden, so sind diese außerhalb der Vogelbrutzeit durchzuführen.**

5. Reptilien (Reptilia)

Ein Vorkommen von planungsrelevanten Arten dieser Gruppe im Wirkungsbereich wird aufgrund der Lage des Planungsraumes außerhalb des Verbreitungsgebietes der Art (V) und aufgrund nicht vorhandener Lebensraumstrukturen für ein Habitat der Art im Planungsraum (H) abgeschichtet.

Das ZAK nennt die Zauneidechse (*Lacerta agilis*) als zu berücksichtigende Art. Die Felder im Bereich der Eigenschaften sind gelb hinterlegt.

Tab. 8: Abschichtung der Reptilienarten des Anhanges IV der FFH-Richtlinie nach dem Verbreitungsgebiet und den Habitat-Eigenschaften (ggf. mit den Angaben zum Erhaltungszustand) ⁸								
Eigenschaft		Deutscher Name	Wissenschaftliche Bezeichnung	Erhaltungszustand				
V	H			1	2	3	4	5
X	X	Schlingnatter	<i>Coronella austriaca</i>	+	?	+	+	+
X	X	Europäische Sumpfschildkröte	<i>Emys orbicularis</i>	-	-	-	-	-
!	?	Zauneidechse	<i>Lacerta agilis</i>	+	-	-	-	-
X	X	Westliche Smaragdeidechse	<i>Lacerta bilineata</i>	+	+	+	+	+
X	X	Mauereidechse	<i>Podarcis muralis</i>	+	+	+	+	+
X	X	Aspiviper	<i>Vipera aspis</i>	?	?	?	?	?
X	X	Äskulapnatter	<i>Zamenis longissimus</i>	+	+	+	+	+

Erläuterungen der Abkürzungen und Codierungen	
V	mit [X] markiert: Plangebiet liegt außerhalb des Verbreitungsgebietes der Art.
H	mit [X] markiert: Habitat-Eigenschaften für ein Artvorkommen fehlen im Wirkungsbereich des Plangebietes.
[!]	Vorkommen nicht auszuschließen; [?] Überprüfung erforderlich
LUBW:	Die Einstufung erfolgt über ein Ampel-Schema, wobei „grün“ [+] einen günstigen, „gelb“ [-] einen ungünstig-unzureichenden und „rot“ [-] einen ungünstig-schlechten Erhaltungszustand widerspiegeln. Lässt die Datenlage keine genaue Bewertung eines Parameters zu, wird dieser als unbekannt (grau) [?] eingestuft. Die Gesamtbewertung, also die Zusammenführung der vier Parameter, erfolgt nach einem festen Schema. Beispielsweise ist der Erhaltungszustand als ungünstig-schlecht einzustufen, sobald einer der vier Parameter mit „rot“ bewertet wird.
1	Verbreitung
2	Population
3	Habitat
4	Zukunft
5	Gesamtbewertung (mit größerer Farbsättigung)

Die Zauneidechse benötigt ein Habitatmosaik aus sonnenexponierten, sich schnell erwärmenden Materialien (dunkle Steine, Holz, Rohbodenstellen), Verstecken (hohe Vegetation, Trockenmauern oder Steinhaufen), und grabbarem Substrat zum Absetzen der Eier (siehe auch folgende Tabelle zur Ökologie der Art). Im Plangebiet existieren keine Bereiche, die diesen Bedürfnissen entsprechen. Auch konnten während der Begehung keine Eidechsen über Zufallsbeobachtung erfasst werden. Daher wird ein Vorkommen der Art im Geltungsbereich ausgeschlossen.

⁸ gemäß: LUBW Landesanstalt für Umwelt, Messungen und Naturschutz Baden-Württemberg (Hrsg.) (2013): FFH-Arten in Baden-Württemberg – Erhaltungszustand 2013 der Arten in Baden-Württemberg.

Zur Ökologie der Zauneidechse (*Lacerta agilis*).

Lebensraum	<ul style="list-style-type: none"> • Ursprüngliche Steppenart der halboffenen Landschaften; • Trocken-warme und südexponierte Lagen, meist in ökotonen Saumstrukturen oder in Brachen oder Ruderalen; • Auch in extensiven Grünlandflächen, Bahndämmen, Abbaustätten; • Benötigt Mosaik aus grabbarem Substrat, Offenbodenflächen, Verstecken (Holzpolder, Steinriegel, Trockenmauern).
Verhalten	<ul style="list-style-type: none"> • Ende der Winterruhe ab Anfang April; • tagaktiv; • Exposition in den Morgenstunden; • Grundsätzlich eher verborgener Lauerjäger.
Fortpflanzung	<ul style="list-style-type: none"> • Eiablage ab Mitte Mai bis Ende Juni, mehrere Gelege möglich; • Eiablage in gegrabener und überdeckter Mulde; • Jungtiere erscheinen ab Ende Juli und August.
Winterruhe	<ul style="list-style-type: none"> • Ab Mitte September, Jungtiere zum Teil erst im Oktober; • Quartiere sind Nagerbauten, selbst gegrabene Höhlen, große Wurzelstubben und Erdspalten
Verbreitung in Bad.-Württ.	<ul style="list-style-type: none"> • In allen Landesteilen von den Niederungen bis in die Mittelgebirge (ca. 850 m ü. NHN).

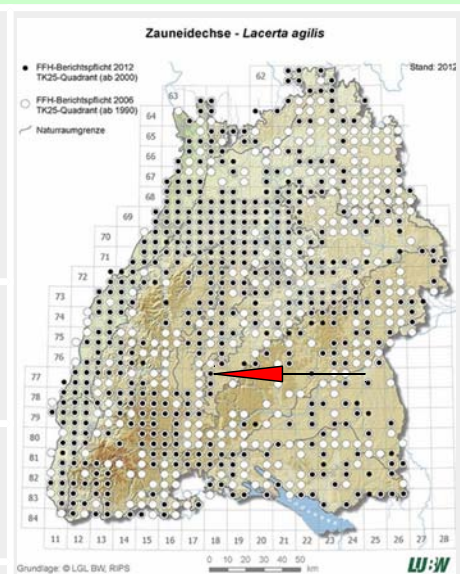


Abb. 19: Verbreitung der Zauneidechse (*Lacerta agilis*) in Baden-Württemberg und die Lage des Untersuchungsgebietes (roter Pfeil).

✓ Aufgrund des Vergleichs der artspezifischen Habitatsprüche mit den Gegebenheiten vor Ort wird ein Vorkommen der indizierten Arten ausgeschlossen. Somit wird auch ein Verstoß gegen die Verbotstatbestände nach § 44 Abs. 1 Nr. 3 und 1 i.V.m. Abs. 5 BNatSchG und § 44 Abs. 1 Nr. 2 i.V.m. Abs. 5 BNatSchG ausgeschlossen.

6. Wirbellose (Evertebrata)

6.1. Käfer (Coleoptera)

Ein Vorkommen von planungsrelevanten Arten dieser Gruppe im Wirkungsbereich wird aufgrund der Lage des Planungsraumes außerhalb des Verbreitungsgebietes der Art (V) und aufgrund nicht vorhandener Lebensraumstrukturen für ein Habitat der Art im Planungsraum (H) abgeschichtet.

Das ZAK nennt den Eremit (*Osmoderma eremita*) als zu berücksichtigende Art. Die Felder im Bereich der Eigenschaften sind gelb hinterlegt.

Tab. 9: Abschtichtung der Käferarten des Anhanges IV der FFH-Richtlinie nach dem Verbreitungsgebiet und den Habitat-Eigenschaften (ggf. mit den Angaben zum Erhaltungszustand) ⁹ .								
Eigenschaft		Deutscher Name	Wissenschaftliche Bezeichnung	Erhaltungszustand				
V	H			1	2	3	4	5
X	X	Vierzähliger Mistkäfer	<i>Bolbelasmus unicornis</i>	?	?	?	?	?
X	X	Heldbock	<i>Cerambyx cerdo</i>	+	-	-	-	-
X	X	Scharlachkäfer	<i>Cucujus cinnaberinus</i>	?	?	?	?	?
X	X	Breitrand	<i>Dytiscus latissimus</i>	?	?	?	?	?
X	X	Schmalbindiger Breitflügel-Tauchkäfer	<i>Graphoderus bilineatus</i>	?	-	?	?	-
!	?	Eremit	<i>Osmoderma eremita</i>	+	-	-	-	-
X	X	Alpenbock	<i>Rosalia alpina</i>	+	+	+	+	+

Erläuterungen der Abkürzungen und Codierungen	
V	mit [X] markiert: Plangebiet liegt außerhalb des Verbreitungsgebietes der Art.
H	mit [X] markiert: Habitat-Eigenschaften für ein Artvorkommen fehlen im Wirkungsbereich des Plangebietes.
[!]	Vorkommen nicht auszuschließen; [?] Überprüfung erforderlich
LUBW:	Die Einstufung erfolgt über ein Ampel-Schema, wobei „grün“ + einen günstigen, „gelb“ - einen ungünstig-unzureichenden und „rot“ - einen ungünstig-schlechten Erhaltungszustand widerspiegeln. Lässt die Datenlage keine genaue Bewertung eines Parameters zu, wird dieser als unbekannt (grau) [?] eingestuft. Die Gesamtbewertung, also die Zusammenführung der vier Parameter, erfolgt nach einem festen Schema. Beispielsweise ist der Erhaltungszustand als ungünstig-schlecht einzustufen, sobald einer der vier Parameter mit „rot“ bewertet wird.
1	Verbreitung
2	Population
3	Habitat
4	Zukunft
5	Gesamtbewertung (mit größerer Farbsättigung)



Abb. 20: Ausgefaltete Höhle im Stamm einer Zwetschge.

Der Eremit besiedelt vor allem Baumhöhlungen alter vitaler Laubbäume mit Totholzanteilen. Somit stellen sowohl Eichen- und Buchenwälder, als auch Parks und Alleen mit Platanen oder Streuobstbestände Lebensräume des Juchtenkäfers dar. Für die Larvalentwicklung benötigt die Art ausreichend große Mulmkörper mit einem Volumen von mindestens 50 Litern. Solche Höhlungen können nur erreicht werden, wenn die Bäume einen gewissen Stammdurchmesser (etwa 50 - 100 cm) und ein bestimmtes Alter (150 - 200 Jahre) erreichen. Der Eremit besiedelt zudem gerne Baumhöhlen in großer Höhe, da er sonst von anderen Arten (z.B. Regenwürmer und Schnellkäfer) verdrängt wird. Für den Eremiten nutzbare Bäume fehlen innerhalb des Plangebietes, da die Zwetschgenbäume zu

⁹ gemäß: LUBW Landesanstalt für Umwelt, Messungen und Naturschutz Baden-Württemberg (Hrsg.) (2013): FFH-Arten in Baden-Württemberg – Erhaltungszustand 2013 der Arten in Baden-Württemberg.

geringe Stammdurchmesser aufweisen.

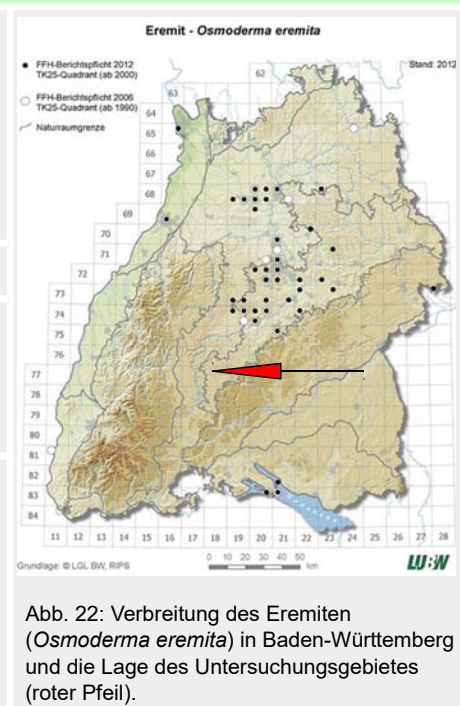


Abb. 21:
 Zwetschgenbaum mit
 Mulmhöhle (roter Pfeil).

Ein Vorkommen der Art im Raum Rosenfeld ist entsprechend der Verbreitungskarte der LUBW außerdem nicht bekannt (Abb. 25). In dem Stamm einer Zwetschge wurde eine kleine Höhle gefunden, die innen mit totholzzersetzenden Käferlarven bewohnt sein könnte, da an ihrem Ausgang sich Häufen von Mulm angesammelt haben (Abb. 20 und 21). Die charakteristischen Kotpellets oder Chitintteile des Eremiten wurden jedoch in diesem Mulm nicht gefunden. Somit wird eine Besiedlung der Bäume im Plangebiet durch den Eremiten ausgeschlossen. Zum Schutz der sich in der Mulmhöhle eventuell entwickelnden Larven sollte der Baum zukünftig erhalten bleiben. Dies erscheint gewährleistet, da im Rahmen des Vorhabens keine Rodungen geplant sind. Sollte dies dennoch nicht möglich sein, so muss der Stamm bodennah abgesägt und an einem ungestörten Ort aufgestellt werden, so dass die Tiere ihre Entwicklung zum Adulttier abschließen können.

Zur Ökologie des Eremiten (*Osmoderma eremita*).

Lebensraum	<ul style="list-style-type: none"> • Die Art besiedelt wärmebegünstigte Lagen; • nutzt besonnte alte (Laub-)Bäume in Alleen, Parks, Flussauen; • Habitats in vitalen Bäume mit gleichzeitig großen Mulmhöhlungen (> 50 Liter); • die Art bleibt dem Mulmkörper über zahlreiche Generationen standorttreu.
Flugzeit	<ul style="list-style-type: none"> • Mai – September (Oktober).
Fortpflanzung	<ul style="list-style-type: none"> • Imagines erscheinen im Juli sichtbar am Mulmkörper; • Eiablage in den Kernzonen des Mulmkörpers; • Larvalentwicklung 3 – 4 Jahre; • Nahrung sind verpilzte Holzreste.
Verbreitung in Baden-Württemberg	<ul style="list-style-type: none"> • Landesweit sind nur einzelne und verinselte Vorkommen der Art dokumentiert. • Aufgrund der verborgenen Lebensweise, der geringeren Beachtung in der Vergangenheit sowie der wenigen Spezialisten für eine sichere Taxierung wird eine weitere Verbreitung der Art vermutet



Gemäß dem Zielartenkonzept ist auch der Hirschkäfer als Anhang-II-Art zu berücksichtigen. Der Hirschkäfer benötigt Altholzbestände mit morschen Wurzelstubben zum Heranwachsen der Larven. Besonders eichenreiche Wälder werden bevorzugt. Die Zwetschgenbäume im Hausgarten erscheinen daher als Lebensraum für den Hirschkäfer nicht geeignet. Auch liegt das Plangebiet nicht in der Nähe aktueller verzeichneter Fundorte der Art (Abb. 23), weshalb ihr Vorkommen hier ausgeschlossen wird.

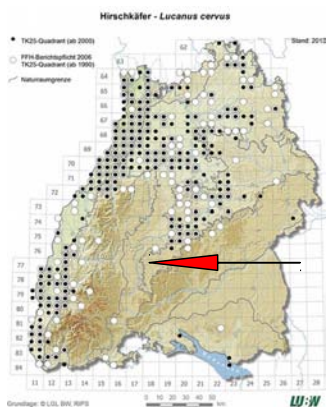


Abb. 23: Verbreitung des Hirschkäfers (*Lucanus cervus*) in Baden-Württemberg und die Lage des Untersuchungsgebietes.

- ✓ Aufgrund des Vergleichs der artspezifischen Habitatansprüche mit den Gegebenheiten vor Ort wird ein Vorkommen der indizierten Arten ausgeschlossen. Somit wird auch ein Verstoß gegen die Verbotstatbestände nach § 44 Abs. 1 Nr. 3 und 1 i.V.m. Abs. 5 BNatSchG und § 44 Abs. 1 Nr. 2 i.V.m. Abs. 5 BNatSchG ausgeschlossen.

6.2. Schmetterlinge (*Lepidoptera*)

Ein Vorkommen von planungsrelevanten Arten dieser Gruppe im Wirkungsbereich wird aufgrund der Lage des Planungsraumes außerhalb des Verbreitungsgebietes der Art (V) und aufgrund nicht vorhandener Lebensraumstrukturen für ein Habitat der Art im Planungsraum (H) abgeschichtet.

Das ZAK nennt den Großen Feuerfalter (*Lycaena dispar*) und den Dunklen Wiesenknopf-Ameisenbläuling (*Maculinea nausithous*) als zu berücksichtigende Arten. Die Felder im Bereich der Eigenschaften sind gelb hinterlegt.

Tab. 10: Abschichtung der Schmetterlinge des Anhanges IV der FFH-Richtlinie nach dem Verbreitungsgebiet und den Habitat-Eigenschaften (ggf. mit den Angaben zum Erhaltungszustand) ¹⁰ .								
Eigenschaft		Deutscher Name	Wissenschaftliche Bezeichnung	Erhaltungszustand				
V	H			1	2	3	4	5
X	X	Wald-Wiesenvögelchen	<i>Coenonympha hero</i>	-	-	-	-	-
X	X	Haarstrangeule	<i>Gortyna borelii</i>	+	?	+	+	+
X	X	Eschen-Scheckenfalter	<i>Hypodryas maturna</i>	-	-	-	-	-
X	X	Gelbringfalter	<i>Lopinga achine</i>	-	-	-	-	-
!	?	Großer Feuerfalter	<i>Lycaena dispar</i>	+	+	+	+	+
X	X	Blauschillernder Feuerfalter	<i>Lycaena helle</i>	+	+	+	+	+
X	X	Schwarzfleckiger Ameisenbläuling	<i>Maculinea arion</i>	+	-	-	-	-
!	?	Dunkler Wiesenknopf-Ameisen-Bläuling	<i>Maculinea nausithous</i>	+	+	?	+	+
X	X	Heller Wiesenknopf-Ameisen-Bläuling	<i>Maculinea teleius</i>	+	+	?	+	+
X	X	Apollofalter	<i>Parnassius apollo</i>	-	-	+	-	-
X	X	Schwarzer Apollo	<i>Parnassius mnemosyne</i>	+	-	+	+	-
X	X	Nachtkerzenschwärmer	<i>Proserpinus proserpina</i>	+	?	?	+	?

Erläuterungen der Abkürzungen und Codierungen	
V	mit [X] markiert: Plangebiet liegt außerhalb des Verbreitungsgebietes der Art.
H	mit [X] markiert: Habitat-Eigenschaften für ein Artvorkommen fehlen im Wirkungsbereich des Plangebietes.
[!]	Vorkommen nicht auszuschließen; [?] Überprüfung erforderlich
LUBW:	Die Einstufung erfolgt über ein Ampel-Schema, wobei „grün“ [+] einen günstigen, „gelb“ [-] einen ungünstig-unzureichenden und „rot“ [-] einen ungünstig-schlechten Erhaltungszustand widerspiegeln. Lässt die Datenlage keine genaue Bewertung eines Parameters zu, wird dieser als unbekannt (grau) [?] eingestuft. Die Gesamtbewertung, also die Zusammenführung der vier Parameter, erfolgt nach einem festen Schema. Beispielsweise ist der Erhaltungszustand als ungünstig-schlecht einzustufen, sobald einer der vier Parameter mit „rot“ bewertet wird.
1	Verbreitung
2	Population
3	Habitat
4	Zukunft
5	Gesamtbewertung (mit größerer Farbsättigung)

Zur Eiablage und zum Heranwachsen der Larven ist der Große Feuerfalter auf nicht-saure Ampferarten (*Rumex obtusifolius*, *R. crispus*, *R. hydrolapathum*) angewiesen, der Dunkle Wiesenknopf-Ameisenbläuling auf den Großen Wiesenknopf (*Sanguisorba officinalis*, siehe auch folgende Tabellen zur Ökologie der Arten). Das Plangebiet weist im Grünlandbestand keine dieser Arten auf. Daher wird ein Vorkommen der beiden genannten Schmetterlingsarten im Geltungsbereich ausgeschlossen.

¹⁰ gemäß: LUBW Landesanstalt für Umwelt, Messungen und Naturschutz Baden-Württemberg (Hrsg.) (2013): FFH-Arten in Baden-Württemberg – Erhaltungszustand 2013 der Arten in Baden-Württemberg.

Zur Ökologie des Feuerfalters (*Lycaena dispar*).

Lebensraum	<ul style="list-style-type: none"> • Offenlandart besiedelt sonnige Grünlandstrukturen; • Bevorzugte Biotopstrukturen sind Feuchtwiesen, Gräben, feuchte Grünlandbrachen, Ruderalflächen und extensive Äcker.
Flugzeit	<ul style="list-style-type: none"> • Erste und meist kleinere Jahresgeneration ab Ende Mai bis Ende Juli; • Zweite Faltergeneration ist meist individuenreicher und erscheint ab Anfang August bis Ende September.
Fortpflanzung	<ul style="list-style-type: none"> • Eiablage einzeln oder in Gruppen auf Blattoberseite, Raupenschlupf nach ca. 6 – 10 Tagen; • Raupenfutterpflanzen sind Ampferarten, vor allem Riesen-Ampfer (<i>Rumex hydrolapathum</i>) und Stumpfblatt-Ampfer (<i>R. obtusifolius</i>); • Larvalentwicklung der 2. Generation insgesamt ca. 200 Tage, da die Larven in eingerollten Ampferblättern überwintert.
Verbreitung in Baden-Württemberg	<ul style="list-style-type: none"> • Verbreitungsschwerpunkte sind die Oberrheinebene und das Neckar-Tauberland; • Ausbreitungstendenz nach Nordosten gerichtet; • Jährliche Schwankungen mit zahlreichen Neunachweisen.

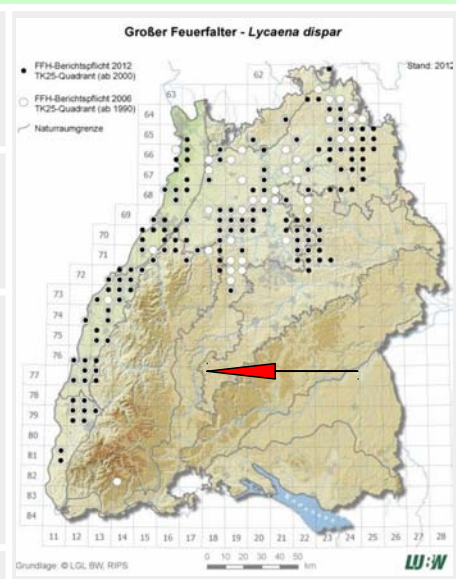


Abb. 24: Verbreitung des Feuerfalters (*Lycaena dispar*) in Baden-Württemberg und die Lage des Untersuchungsgebietes (roter Pfeil).

Zur Ökologie des Dunklen Wiesenknopf-Ameisen-Bläulings (*Maculinea nausithous*).

Lebensraum	<ul style="list-style-type: none"> • Offenlandart mit Besiedlung von extensivem Grünland; • bevorzugte Biotopstrukturen sind feuchte Mähwiesen, Grabenränder und junge Feuchtwiesenbrachen • Wiesenknopf ist sowohl Larvenfutterpflanze als auch Falter-Nektarquelle.
Flugzeit	<ul style="list-style-type: none"> • Anfang Juli bis Mitte August; • eine Falter-Jahresgeneration.
Fortpflanzung	<ul style="list-style-type: none"> • Monophagie mit Fixierung auf den Großen Wiesenknopf (<i>Sanguisorba officinalis</i>). • Eiablage meist 1 – 4 (-6) in die aufgehenden Einzelblüten; • 2. Raupenstadium schmarotzend an der Brut der Rotgelben Knotenameise (<i>Myrmica rubra</i>). Die Raupen lassen sich durch die Ameisen in den Bau eintragen; • das Ameisennest wird erst nach dem Schlupf zum Falter verlassen.
Verbreitung in Baden-Württemberg	<ul style="list-style-type: none"> • Verbreitungsschwerpunkte sind die Oberrheinebene, der Kraichgau, das Bodenseegebiet und Teile des Schwäbisch-Fränkischen Waldes; • Gesamtpopulation zurzeit stabil; • zahlreiche vitale Kernpopulationen vorhanden.

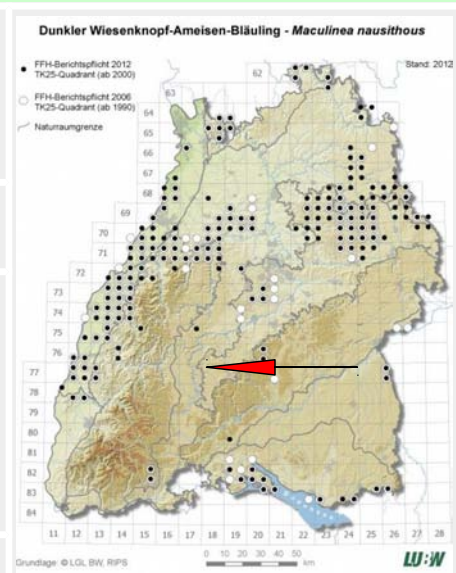


Abb. 25: Verbreitung des Dunklen Wiesenknopf-Ameisen-Bläulings (*Maculinea nausithous*) in Baden-Württemberg und die Lage des Untersuchungsgebietes (roter Pfeil)

✓ Aufgrund des Vergleichs der artspezifischen Habitatansprüche mit den Gegebenheiten vor Ort wird ein Vorkommen der indizierten Arten ausgeschlossen. Somit wird auch ein Verstoß gegen die Verbotstatbestände nach § 44 Abs. 1 Nr. 3 und 1 i.V.m. Abs. 5 BNatSchG und § 44 Abs. 1 Nr. 2 i.V.m. Abs. 5 BNatSchG ausgeschlossen.

IV. Ergebnis der artenschutzrechtlichen Prüfung

Tab. 11: Zusammenfassung der Ergebnisse der artenschutzrechtlichen Prüfung			
Tier- und Pflanzengruppen	Betroffenheit	Ausmaß der Betroffenheit (Art, Ursache)	
Farne und Blütenpflanzen	nicht betroffen	keines	
Vögel	nicht betroffen	Es bestehen Brutmöglichkeiten für Höhlen-, Zweig- und Nischenbrüter. In einem Nistkästen fand vmtl. die Brut eines Feldsperlings statt. Eingriffe in den Gehölz- und Gebäudebestand sind nicht vorgesehen.	
Säugetiere (ohne Fledermäuse)	nicht betroffen	keines	
Fledermäuse	nicht betroffen	Es bestehen Quartiermöglichkeiten für Fledermäuse in den Bäumen und in den Gebäuden. Eingriffe in den Gehölz- und Gebäudebestand sind jedoch nicht vorgesehen.	
Reptilien	nicht betroffen	keines	
Amphibien	nicht betroffen	keines	
Wirbellose	Käfer	nicht betroffen	Das Vorkommen einer totholzersetzenden Käferart in der Mulmhöhle eines Zwetschgenbaumes kann nicht ausgeschlossen werden. Eingriffe in den Gehölzbestand sind jedoch nicht vorgesehen.
	Schmetterlinge	nicht betroffen	keines
	Libellen	nicht betroffen	keines
	Weichtiere	nicht betroffen	keines

Die artenschutzrechtliche Prüfung kommt zu dem Ergebnis, dass durch das geplante Vorhaben kein Verstoß gegen § 44 Abs. 1 i.V.m. Abs. 5 BNatSchG vorbereitet wird, solange keine Gehölzrodungen und Gebäudeabrisse stattfinden. Müssen Bäume gefällt werden oder Gebäude zurückgebaut werden, so sind folgende Vermeidungs- und Minimierungsmaßnahmen zu beachten.

1.1. Vermeidungs-/Minimierungsmaßnahmen

- Baumfällungen sind außerhalb der Aktivitätsphase der Fledermäuse und der Vogelbrutzeit vorzunehmen (nicht im Zeitraum vom 1. März bis 31. Oktober).
- Vor Eingriffen an den Gebäuden muss durch eine fachkundige Person festgestellt werden, ob eine Nutzung durch Fledermäuse als Wochenstubenquartier in den Dachstühlen vorliegt.
- Die an zu rodenden Bäumen oder abzureißenden Gebäuden angebrachten Nistkästen sind zuvor im Geltungsbereich neu zu verhängen.
- Der Baum mit der Mulmhöhle sollte zum Schutz sich darin evtl. entwickelnder Käferlarven erhalten bleiben. Ist dies nicht möglich, so muss der Stamm bodennah abgesägt und an einem ungestörten Ort aufgestellt werden, so dass die Tiere ihre Entwicklung zum Adulttier abschließen können.

Erstellt:

Empfingen, den 30.08.2018

Bearbeiter:

Anna Kohnle (Dipl. Biol.)

Dettenseer Str. 23
72186 Empfingen
07485/9769-0
info@buero-gfroerer.de

V. Zielartenkonzept des Landes Baden-Württemberg für Rosenfeld

Tab. 12: Planungsrelevante Arten (FFH-RL Anhang IV, europäische Vogelarten) nach dem Zielartenkonzept								
Deutscher Name	Wissenschaftliche Bezeichnung	ZAK-Status	Kriterien	ZIA	Rote Liste		FFH-RL	BG
					D	BW		
Zielarten Säugetiere								
Landesarten Gruppe A		ZAK	Krit.	ZIA	D	BW	FFH-RL	BG
Mopsfledermaus	<i>Barbastella barbastellus</i>	LA	2	-	1	1	II, IV	§§
Wimperfledermaus	<i>Myotis emarginatus</i>	LA	2	-	1	R	II, IV	§§
Landesarten Gruppe B		ZAK	Krit.	ZIA	D	BW	FFH-RL	BG
Bechsteinfledermaus	<i>Myotis bechsteinii</i>	LB	2a, 3	-	3	2	II, IV	§§
Breitflügelfledermaus	<i>Eptesicus serotinus</i>	LB	2	-	V	2	IV	§§
Fransenfledermaus	<i>Myotis nattereri</i>	LB	2	-	3	2	IV	§§
Graues Langohr	<i>Plecotus austriacus</i>	LB	2	-	2	1	IV	§§
Große Bartfledermaus	<i>Myotis brandtii</i>	LB	2	-	2	1	IV	§§
Naturraumarten		ZAK	Krit.	ZIA	D	BW	FFH-RL	BG
Großes Mausohr	<i>Myotis myotis</i>	N	6	-	3	2	II, IV	§§
Nordfledermaus	<i>Eptesicus nilssonii</i>	N	2a	-	2	2	IV	§§
Zielarten Vögel								
Landesarten Gruppe A		ZAK	Krit.	ZIA	D	BW	FFH-RL	BG
Raubwürger	<i>Lanius excubitor</i>	LA	2	x	2	1	-	§§
Landesarten Gruppe B		ZAK	Krit.	ZIA	D	BW	FFH-RL	BG
Halsbandschnäpper	<i>Ficedula albicollis</i>	LB	3	-	3	3	I	§§
Wendehals	<i>Jynx torquilla</i>	LB	2,3	x	2	2	-	§§
Naturraumarten		ZAK	Krit.	ZIA	D	BW	FFH-RL	BG
Baumpieper	<i>Anthus trivialis</i>	N	6	-	V	3	-	§
Grauspecht	<i>Picus canus</i>	N	5,6	-	2	V	I	§§
Mehlschwalbe	<i>Delichon urbicum</i>	N	6	-	V	3	-	§
Rauchschwalbe	<i>Hirundo rustica</i>	N	6	-	V	3	-	§
Rotmilan	<i>Milvus milvus</i>	N	5	-	-	-	I	§§
Steinkauz	<i>Athene noctua</i>	N	6	-	2	V	-	§§
Zielarten Amphibien und Reptilien								
Naturraumarten		ZAK	Krit.	ZIA	D	BW	FFH-RL	BG
Zauneidechse	<i>Lacerta agilis</i>	N	6	-	3	V	IV	§§
Zielarten Tagfalter und Widderchen								
Landesarten Gruppe B		ZAK	Krit.	ZIA	D	BW	FFH-RL	BG
Du. Wie. Ameisen-Bläuling	<i>Maculinea nausithous</i>	LB	3	x	3	3	II, IV	§§
Großer Feuerfalter	<i>Lycaena dispar</i>	LB	2,3	-	2	3!	II, IV	§§
Zielarten Totholzkäfer								
Landesarten Gruppe B		ZAK	Krit.	ZIA	D	BW	FFH-RL	BG
Juchtenkäfer	<i>Osmoderma eremita</i>	LB	2	-	2	2	II*, IV	§§
Weitere europarechtlich geschützte Arten		ZAK	Krit.	ZIA	D	BW	FFH-RL	BG
Braunes Langohr	<i>Plecotus auritus</i>	-	-	-	V	3	IV	§§

Tab. 12: Planungsrelevante Arten (FFH-RL Anhang IV, europäische Vogelarten) nach dem Zielartenkonzept									
Großer Abendsegler	<i>Nyctalus noctula</i>	-	-	-	-	i	IV	§§	
Haselmaus	<i>Muscardinus avellanarius</i>	-	-	-	V	G	IV	§§	
Kleine Bartfledermaus	<i>Myotis mystacinus</i>	-	-	-	3	3	IV	§§	
Mückenfledermaus	<i>Pipistrellus pygmaeus</i>	-	-	-	oE	G	IV	§§	
Rauhhaufledermaus	<i>Pipistrellus nathusii</i>	-	-	-	G	i	IV	§§	
Wasserfledermaus	<i>Myotis daubentonii</i>	-	-	-	-	3	IV	§§	
Zweifarbfloderm Maus	<i>Vespertilio murinus</i>	-	-	-	G	i	IV	§§	
Zwergfledermaus	<i>Pipistrellus pipistrellus</i>	-	-	-	-	3	IV	§§	
Erläuterungen der Abkürzungen und Codierungen									
ZAK	(landesweite Bedeutung der Zielarten – aktualisierte Einstufung, Stand 2005, für Fledermäuse und Vögel Stand 2009):								
LA	Landesart Gruppe A; vom Aussterben bedrohte Arten und Arten mit meist isolierten, überwiegend instabilen bzw. akut bedrohten Vorkommen, für deren Erhaltung umgehend Artenhilfsmaßnahmen erforderlich sind.								
LB	Landesart Gruppe B; Landesarten mit noch mehreren oder stabilen Vorkommen in einem wesentlichen Teil der von ihnen besiedelten ZAK-Bezugsräume sowie Landesarten, für die eine Bestandsbeurteilung derzeit nicht möglich ist und für die kein Bedarf für spezielle Sofortmaßnahmen ableitbar ist.								
N	Naturraumart; Zielarten mit besonderer regionaler Bedeutung und mit landesweit hoher Schutzpriorität.								
Kriterien (Auswahlkriterien für die Einstufung der Art im Zielartenkonzept Baden-Württemberg, s.a. Materialien: Einstufungskriterien):									
	Zur Einstufung als Landesart: 1 (sehr selten); 2 (hochgradig gefährdet); 3 (sehr hohe Schutzverantwortung); 4 (landschaftsprägende Habitatbildner).								
	Zur Einstufung als Naturraumart: 2a (2, aber noch in zahlreichen Naturräumen oder in größeren Beständen); 5 (hohe Schutzverantwortung, aber derzeit ungefährdet); 6 (gefährdet); 7 (naturräumliche Charakterart).								
ZIA	(Zielorientierte Indikatorart): Zielarten mit besonderer Indikatorfunktion, für die in der Regel eine deutliche Ausdehnung ihrer Vorkommen anzustreben ist; detaillierte Erläuterungen siehe Materialien: Einstufungskriterien).								
	Rote Liste D: Gefährdungskategorie in Deutschland (Stand 12/2005, Vögel Stand 4/2009).								
	Rote Liste BW: Gefährdungskategorie in Baden-Württemberg (Stand 12/2005, Vögel Stand 4/2009).								
FFH	Besonders geschützte Arten nach FFH-Richtlinie (Rat der europäischen Gemeinschaft 1992, in der aktuellen Fassung, Stand 5/2004): II (Anhang II), IV (Anhang IV), * (Prioritäre Art).								
EG	Vogelarten nach Anhang I der EG Vogelschutzrichtlinie, 79/409/EWG des Rates vom 2. April 1979, in der aktuellen Fassung, Stand 4/2009).								
BG	Schutzstatus nach BNatSchG in Verbindung mit weiteren Richtlinien und Verordnungen (Stand 8/2005); für die Aktualität der Angaben wird keine Gewährleistung übernommen, zu den aktuellen Einstufungen siehe Wisia Datenbank des BfN: www.wisia.de .								
Gefährdungskategorien (Die Einzeldefinitionen der Einstufungskriterien sind zwischen den Artengruppen sowie innerhalb der Artengruppen zwischen der bundesdeutschen und der landesweiten Bewertung teilweise unterschiedlich und sind den jeweiligen Originalquellen zu entnehmen):									
1	vom Aussterben bedroht								
2	stark gefährdet								
3	gefährdet								
V	Art der Vorwarnliste								
G	Gefährdung anzunehmen								
R	(extrem) seltene Arten und/oder Arten mit geographischer Restriktion, abweichend davon bei Tagfaltern: reliktäres Vorkommen oder isolierte Vorposten								
-	nicht gefährdet								
i	gefährdete wandernde Art (Säugetiere)								
!	besondere nationale Schutzverantwortung								
oE	ohne Einstufung								

VI. Literaturverzeichnis

Allgemein

- ALBRECHT, R., GEISLER, J. & MIERWALD, U. (2013): Beachtung des Artenschutzrechtes bei der Planfeststellung. Landesbetrieb Straßenbau und Verkehr Schleswig-Holstein.
- BfN (2010): Bewertung des Erhaltungszustandes der Arten nach Anhang II und IV der Fauna-Flora-Habitat-Richtlinie in Deutschland. Überarbeitete Bewertungsbögen der Bund-Länder-Arbeitskreise als Grundlage für ein bundesweites FFH-Monitoring. Bundesamt für Naturschutz.
- BUNDESAMT FÜR NATURSCHUTZ (BFN) (Hrsg.) (2009): Rote Liste gefährdeter Tiere, Pflanzen und Pilze Deutschlands -Band 1: Wirbeltiere, in Naturschutz und Biologische Vielfalt Heft 70(1), Bonn Bad Godesberg.
- DREWS, A., J. GEISLER & U. MIERWALD (2009): Beachtung des Artenschutzrechtes bei der Planfeststellung. Landesbetrieb Straßenbau und Verkehr Schleswig-Holstein.
- KIEL, E.-F. (2005): Artenschutz in Fachplanungen. LÖBF-Mitteilungen, 2005(1), 12–17.
- PETERSEN, B. ET AL. (2003): Das Europäische Schutzgebietssystem Natura 2000. Ökologie und Verbreitung von Arten der FFH-Richtlinie in Deutschland. Band 1: Pflanzen und Wirbellose. Schriftenreihe für Landschaftspflege und Naturschutz Heft 69 / Band 1, 743 S.
- PETERSEN, B. ET AL. (2004): Das Europäische Schutzgebietssystem Natura 2000. Ökologie und Verbreitung von Arten der FFH-Richtlinie in Deutschland. Band 2: Wirbeltiere. Schriftenreihe für Landschaftspflege und Naturschutz Heft 69 / Band 2, 693 S.
- PLACHTER, H. ET AL., 2002. Entwicklung und Festlegung von Methodenstandards im Naturschutz. Schriftenreihe für Landschaftspflege und Naturschutz Heft 70, 566 S.
- TRAUTNER, J., K. KOCKELKE, H. LAMBRECHT & J. MAYER (2006): Geschützte Arten In Planungs- Und Zulassungsverfahren, Books On Demand GmbH, Norderstedt, Deutschland.

Säugetiere (*Mammalia*)

- BITZ, A. (1990): Die Haselmaus *Muscardinus avellanarius* (Linnaeus, 1758). – In: KINZELBACH, R. & NIEHUS, M. (Hrsg.): Wirbeltiere, Beiträge zur Fauna von Rheinland-Pfalz. Mainzer Naturwiss. Archiv Beiheft 13: 279-285.
- BRAUN M. & F. DIETERLEN (Hrsg.) (2003): Die Säugetiere Baden-Württembergs, Band I, Allgemeiner Teil Fledermäuse (*Chiroptera*). Eugen Ulmer GmbH & Co., Stuttgart, Deutschland.
- BRAUN, M., DIETERLEN, F., HÄUSSLER, U., KRETZSCHMAR, F., MÜLLER, E., NAGEL, A., PEGEL, M., SCHLUND, W. & H. TURNI (2003): Rote Liste der gefährdeten Säugetiere in Baden-Württemberg. – in: BRAUN, M. & F. DIETERLEN [Hrsg.] (2003): Die Säugetiere Baden-Württembergs, Bd. 1, 263-272. – Eugen Ulmer GmbH & Co., Stuttgart, Deutschland.
- BRIGHT, P. W. & MORRIS, P. (1992b): Ranging and nesting behaviour of the dormouse *Muscardinus avellanarius*, in coppice-with-standards woodland. – J. Zoology, London 226: 589-600.
- BÜCHNER, S., A. SCHOLZ & J. KUBE (2002): Neue Nachweise der Haselmaus (*Muscardinus avellanarius*) auf Rügen sowie methodische Hinweise zur Kartierung von Haselmäusen. Naturschutzarbeit Mecklenburg-Vorpommern, 45(1), 42–47.
- DIETZ, C., O. VON HELVERSEN & D. NILL (2007): Handbuch der Fledermäuse Europas und Nordwestafrikas, Stuttgart: Franckh-Kosmos Verlag.
- DIETZ, C., & A. KIEFER (2014): Die Fledermäuse Europas. Kennen, Bestimmen, Schützen. Kosmos Verlag, Stuttgart. 400 S.
- DIETZ, M. & M. SIMON (2005): Fledermäuse (*Chiroptera*) - Allgemeine Hinweise zur Erfassung der Fledermäuse. In A. DOERPINGHAUS ET AL.: Methoden zur Erfassung von Arten der Anhänge IV und V der Fauna-Flora-Habitat-Richtlinie. Naturschutz und Biologische Vielfalt 20, 318–372.
- MEINIG, H., BOYE P. & BÜCHNER, S. (2004): *Muscardinus avellanarius* (LINNAEUS, 1758). - In: PETERSEN, B., ELLWANGER, G., BLESS, R., BOYE, P., SCHRÖDER, E. & SSYMAN, A. (Bearb.): Das europäische Schutzgebietssystem Natura 2000. Ökologie und Verbreitung von Arten der FFH-Richtlinie in Deutschland, Band 2: Wirbeltiere. – Schriftenreihe für Landschaftspflege und Naturschutz, 69/2, 693 S.

Vögel (*Aves*)

- BARTHEL, P.H. & HELBIG, A.J. (2005): Artenliste der Vögel Deutschlands. Limicola, 19 (2005), 89–111.
- BAUER, H.-G., M. BOSCHERT, M. I. FÖRSCHLER, J. HÖLZINGER, M. KRAMER & U. MAHLER (2016): Rote Liste und kommentiertes Verzeichnis der Brutvogelarten Baden-Württembergs. 6. Fassung. Stand 31.12.2013. – Naturschutz-Praxis Artenschutz 11.
- BIBBY, C.J., BURGESS, N.D. & D.A. HILL (1995): Methoden der Feldornithologie –Bestandserfassung in der Praxis. Neumann Verlag, Radebeul. 270 S.
- GEDeon, K., C. GRÜNEBERG, A. MITSCHKE, C. SUDFELDT, W. EIKHORST, S. FISCHER, M. FLADE, S. FRICK, I. GEIERSBERGER, B. KOOP, M. KRAMER, T. KRÜGER, N. ROTH, T. RYSLAVY, S. STÜBING, S.R. SUDMANN, R. STEFFENS, F. VÖKLER UND K. WITT (2014): Atlas deutscher Brutvogelarten. Atlas of German Breeding Birds. Stiftung Vogelmonitoring Deutschland und Dachverband Deutscher Avifaunisten, Münster.
- GNIELKA, R. (1990): Anleitung zur Brutvogelkartierung. Apus, 7, 145–239.
- HÖLZINGER, J. ET AL. (1987): Die Vögel Baden - Württembergs, Gefährdung und Schutz; Artenhilfsprogramme. Avifauna Bad.-Württ. Bd. 1.1 und 1.2 ; Karlsruhe
- HÖLZINGER, J. ET AL. (1997): Die Vögel Baden - Württembergs, Gefährdung und Schutz; Artenhilfsprogramme. Avifauna Bad.-Württ. Bd.

3.2, Karlsruhe: 939 S.

- HÖLZINGER, J. ET AL. (1997): Die Vögel Baden - Württembergs, Singvögel 2. Avifauna Bad.-Württ. Bd. 3.2, Karlsruhe: 939 S.
- HÖLZINGER, J. ET AL. (1999): Die Vögel Baden - Württembergs, Singvögel 1. Avifauna Bad.-Württ. Bd. 3.1, Karlsruhe: 861 S.
- HÖLZINGER, J. & M. BOSCHERT (2001): Die Vögel Baden – Württembergs, Nicht-Singvögel 2. Avifauna Baden – Württembergs Bd. 2.2, Ulmer, Stuttgart: 880 S.
- HÖLZINGER, J. & U. MAHLER (2001): Die Vögel Baden – Württembergs, Nicht-Singvögel 3. Avifauna Baden – Württembergs Bd. 2, Ulmer, Stuttgart: 547 S.
- HÖLZINGER, J., H.-G. BAUER, M. BOSCHERT & U. MAHLER (2005): Artenliste der Vögel Baden-Württembergs. Ornith. Jh. Bad.-Württ. 22: 172 S.
- HÖLZINGER, J., H.-G. BAUER, P. BERTHOLD, M. BOSCHERT & U. MAHLER (2005): Rote Liste und kommentiertes Verzeichnis der Brutvogelarten Baden-Württembergs. 5. Fassung. Stand 31.12.2004. Rastatt. 174 S.
- HVNL-Arbeitsgruppe Artenschutz, KREUZIGER, J. & BERNSHAUSEN, F. (2012): Fortpflanzungs- und Ruhestätten bei artenschutzrechtlichen Betrachtungen in Theorie und Praxis. Grundlagen, Hinweise, Lösungsansätze - Teil 1: Vögel. Naturschutz und Landschaftsplanung, 44(8), 229–237.
- MLR (Hrsg.) (2014): Im Portrait – die Arten der EU-Vogelschutzrichtlinie. Ministerium für Ländlichen Raum und Verbraucherschutz Baden-Württemberg (MLR) in Zusammenarbeit mit der LUBW Landesanstalt für Umwelt, Messungen und Naturschutz Baden-Württemberg. Bearbeitung: GÖG Gruppe für ökologische Gutachten; GUNTHER MATTHÄUS, MICHAEL FROSCH & DR. KLAUS ZINTZ. Karlsruhe. 144 S.
- SÜDBECK, P. ET AL (2005): Methodenstandards zur Erfassung der Brutvögel Deutschlands. Radolfzell.

Reptilien (*Reptilia*)

- BOSBACH, G. & K. WEDDELING (2005): Zauneidechse *Lacerta agilis* (LINNAEUS, 1758). In A. DOERPINGHAUS ET AL. Methoden zur Erfassung von Arten der Anhänge IV und V der Fauna-Flora-Habitat-Richtlinie. Naturschutz und Biologische Vielfalt 20, 285–298.
- GLANDT, D. (2011): Grundkurs Amphibien- und Reptilienbestimmung. Wiebelsheim. Quelle & Meyer-Verlag.
- WEDDELING, K., HACHTEL, M., ORTMANN, D., ET AL. (2005): Allgemeine Hinweise zur Erfassung der Kriechtiere. In A. DOERPINGHAUS ET AL. Methoden zur Erfassung von Arten der Anhänge IV und V der Fauna-Flora-Habitat-Richtlinie. Naturschutz und Biologische Vielfalt 20, 277–278.

Käfer (*Coleoptera*)

- BELLMANN, H. (2014): Welches Insekt ist das?, Franckh-Kosmos Verlags GmbH & Co. KG Stuttgart, Deutschland.
- BENSE, U. (2001): Verzeichnis und Rote Liste der Totholzkäfer Baden-Württemberg. Landesanstalt für Umweltschutz Baden-Württemberg, NafaWeb: 77 S.
- SCHAFFRATH, U. (2003): *Osmoderma eremita* (LINNAEUS, 1758). In B. PETERSEN ET AL. Das Europäische Schutzgebietssystem Natura 2000. Ökologie und Verbreitung von Arten der FFH-Richtlinie in Deutschland. Band 1: Pflanzen und Wirbellose. Bonn-Bad Godesberg: Schriftenreihe für Landschaftspflege und Naturschutz Heft 69 / Band 1, 415–425.
- SCHMIDL, J. & BUSSLER, H. (2004): Ökologische Gilden xylobionter Käfer Deutschlands. Einsatz in der landschaftsökologischen Praxis - ein Bearbeitungsstandard. Naturschutz und Landschaftsplanung, 36 (7), 202–218.
- STEGNER, J. & STRZELCZYK, P. (2006): Der Juchtenkäfer (*Osmoderma eremita*), eine prioritäre Art der FFH-Richtlinie. Handreichung für Naturschutz und Landschaftsplanung, 42 S.

Schmetterlinge (*Lepidoptera*)

- BELLMANN, H. (2009): Der neue Kosmos Schmetterlingsführer - Schmetterlinge, Raupen und Futterpflanzen, Franck-Kosmos Verlags-GmbH & Co. KG, Stuttgart, Deutschland.
- DREWS, M. (2003c): *Glaucopsyche nausithous* (BERGSTRÄSSER, 1779). In B. PETERSEN ET AL.: Das Europäische Schutzgebietssystem Natura 2000. Ökologie und Verbreitung von Arten der FFH-Richtlinie in Deutschland. Band 1: Pflanzen und Wirbellose. Bonn-Bad Godesberg: Schriftenreihe für Landschaftspflege und Naturschutz Heft 69 / Band 1, 493–501.
- DREWS, M. (2003e): *Lycaena dispar* (HARWORTH, 1803). In B. PETERSEN ET AL.: Das Europäische Schutzgebietssystem Natura 2000. Ökologie und Verbreitung von Arten der FFH-Richtlinie in Deutschland. Band 1: Pflanzen und Wirbellose. Bonn-Bad Godesberg: Schriftenreihe für Landschaftspflege und Naturschutz Heft 69 / Band 1, 515–522.
- FARTMANN, T., E. RENNWALD & J. SETTELE (2001): Großer Feuerfalter (*Lycaena dispar*). In T. FARTMANN ET AL.: Berichtspflichten in Natura-2000-Gebieten. Empfehlungen zur Erfassung der Arten des Anhangs II und Charakterisierung der Lebensraumtypen des Anhangs I der FFH-Richtlinie. Bonn-Bad Godesberg: Angewandte Landschaftsökologie 42, 379–383.
- LWF & LFU (2008b): Erfassung und Bewertung von Arten der FFH-Richtlinie in Bayern. Dunkler Wiesenknopf-Ameisenbläuling (*Maculinea [Glaucopsyche] nausithous*) Bayerische Landesanstalt für Wald und Forstwirtschaft & Bayerisches Landesamt für Umwelt.
- SETTELE, J., FELDMANN, R. & REINHARDT, R. (2000): Die Tagfalter Deutschlands. Stuttgart. Ulmer.